





【嘉藥學校財團法人嘉南藥理大學】

108 年度整體發展經費修正支用計畫書

<p>學 校 (請加蓋學校關防)</p>	 <p>嘉藥學校財團法人嘉南藥理大學</p>
<p>校長簽章</p>	 <p>校長陳鴻助</p>
<p>會計單位 主管簽章</p>	 <p>會計室主任陳靜雯</p>
<p>填表單位 主管簽章</p>	   <p>主任秘書謝振裕 總務長楊勝凱 人事室主任余光昌</p>
<p>填表單位</p>	<p>秘書室 總務處 人事室</p>
<p>填表日期</p>	<p>中華民國 108 年 4 月 29 日</p>

目 錄

壹、學校校務發展概況與願景.....	1
一、 學校基本資料.....	1
附表 1：學校類型及近三年學校基本資料表.....	12
附表 2：前一(學)年度學校年度校務發展（含私校獎補助、其他補助計畫、學校經費）一覽表	13
二、 近年辦學績效及特色.....	14
三、 校務發展目標及願景.....	15
貳、前一(學)年度整體發展經費支用情形及辦理成效.....	17
一、 前一(學)年度經費支用情形.....	17
二、 前一(學)年度校務發展辦學特色及經費支用辦理成效.....	17
附表 3：105~107 年度私立技專校院獎勵補助經費執行情形.....	18
附表 4：106 學年度校務發展辦學特色及經費支用情形.....	18
參、108 年度整體發展經費支用計畫（含高等教育深耕計畫）.....	30
一、 108 年度校務發展計畫發展目標.....	30
二、 108 年度各項經費配合校務發展計畫執行內容及預期成效.....	30
附表 5：108 年度經費支用預估辦理成效一覽表.....	31
三、 整體發展經費使用原則及相關說明.....	46
附表 10：108 年度支用計畫書審查意見之回應說明及改善情形.....	49
附錄：高等教育深耕計畫書及校務發展計畫書之光碟電子檔	
補充資料：專責小組會議相關資料及內部專兼任稽核人員相關資料	

108 年度整體發展經費支用計畫書

壹、學校校務發展概況與願景

一、學校基本資料

本校於 1966 年創設迄今，半世紀以來，以崇真務實的『真實』校訓，秉持「真誠待人、實在做事」之內涵，鼓勵青年學子要努力不斷追求科學真理，實現「真」善美人生，腳踏「實」地做學問、學做人及肯做事，追求人生理想。本校以「藥理」與「健康」為核心主軸，重視專業能力訓練，培養理論與實務並重之專業人才；以強化學生外語能力、資訊能力、專業證照、人文藝術素養及群體關懷等，孕育多元的國際觀及人生觀，落實全人教育，務期邁向以「健康促進」為體、「健康務實」為用，**定位為「樂活(LOHAS)創新服務」綜合型大學**。希冀培育兼具敬業樂群、務實致用、創新創業之樂活創新服務專業人才，以期提升文化，服務社會，促進國家發展為宗旨。

有鑑於當今台灣邁入高齡化社會，「健康促進」不僅成為新世紀全民健康新準則，更契合本校「健康務實」之教育理念暨「樂活創新服務」之教育目標。故辦校理念乃植基於「健康」、「關懷」、「精緻」、「卓越」等四大面向：

- 健康：由『醫藥衛生』至『健康促進』。
- 關懷：由『全人關懷』至『社會責任』。
- 精緻：由『專業精進』至『科際整合』。
- 卓越：由『創新突破』至『揚名國際』。

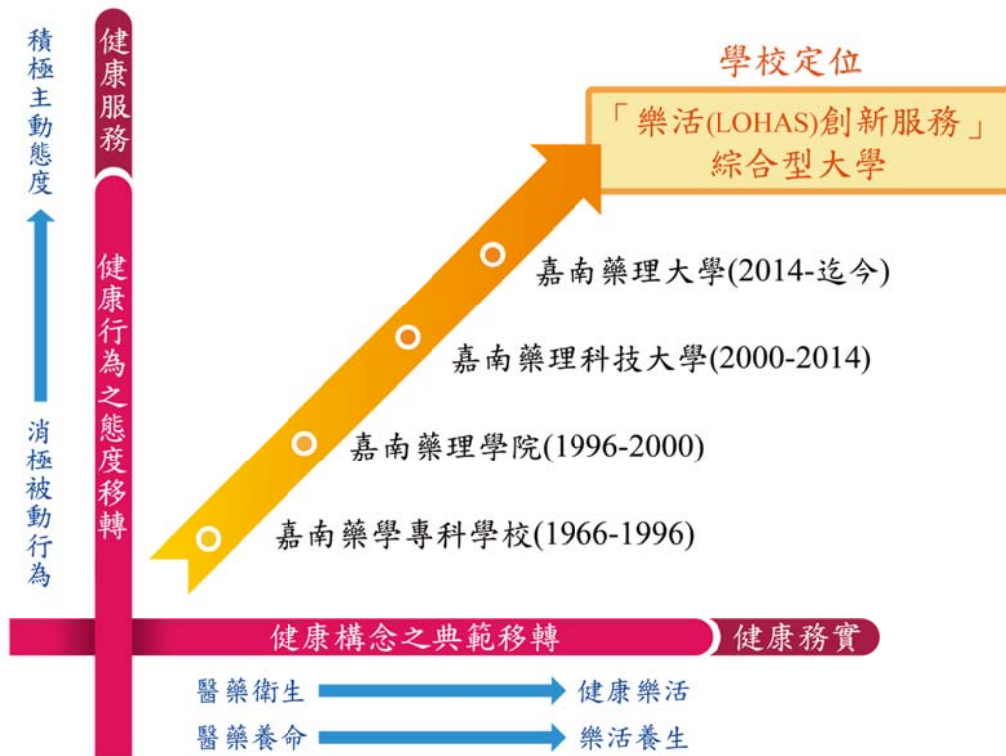


圖 1 本校發展歷程暨「樂活創新服務」教育目標

(一) 行政及教學組織架構

本校校務發展組織之規劃係依據國家教育政策，配合本校辦學宗旨、理念及教育目標規劃訂定嘉南藥理大學組織規程，成立相關組織。現有組織分為行政單位、學術單位及各種委員會推展校務，行政組織架構圖如下：

1. 行政組織架構圖

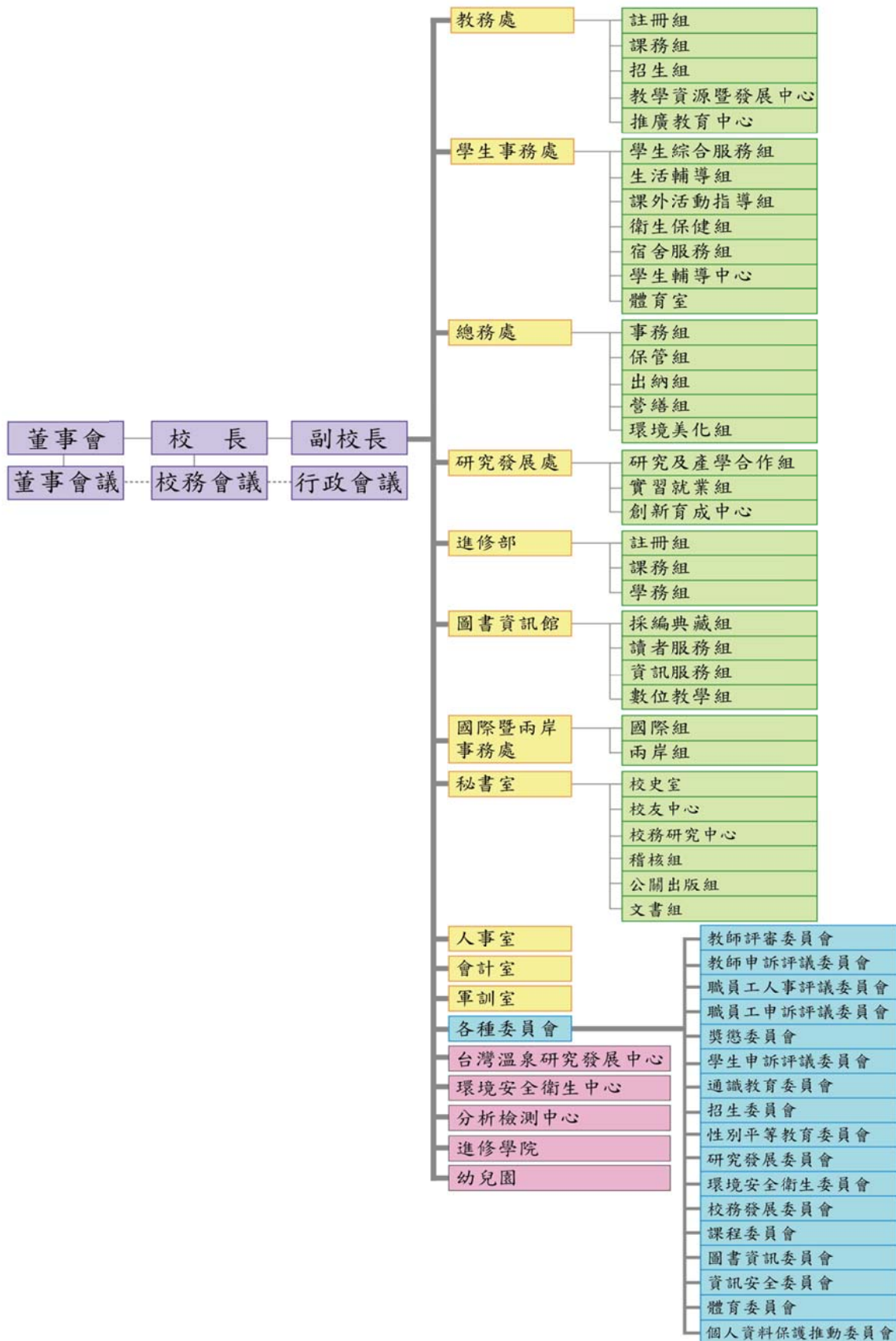


圖 2 本校行政組織架構

2.教學組織架構圖

本校教學組織包含藥理學院、民生學院、人文暨資訊應用學院、環境永續學院、休閒暨健康管理學院及通識教育中心。各院、系(學位學程)(所)如下圖：

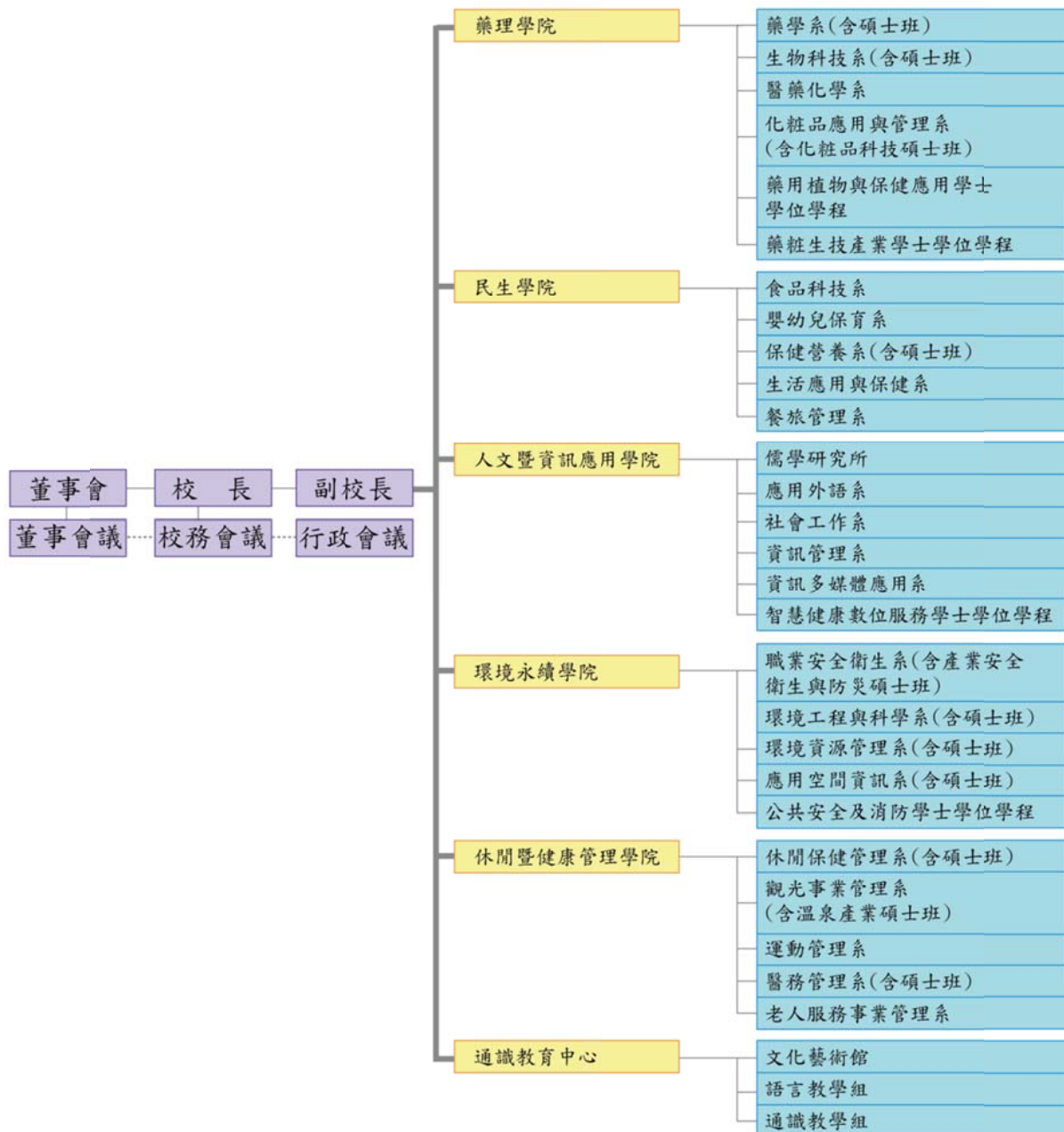


圖 3 本校教學組織架構

(二) 新生學習分析

本校校務研究中心執行計畫內預定的工作外，也在校務研究上推行諸多校務研究議題研究工作，目的提供學校在各項校務推動上有根據的決策考量，進一步提升學校治理品質。以下有關新生學習分析分成四大項進行分析，其議題目前成果簡述如下。

1. 新生生源分析

(1) 探討新生認識與就讀本校之原因與動機

本研究整理當前學生學習成效的重要變數與因素，利用本校學生學習的資料進行分析，藉此希望瞭解本校學生學習成效的特質，其中針對新生就讀本校的原因與動機，本校務中心利用收集 104~107 學年度之就讀本校新生樣本，104 學年度之新生問卷收集到有效問卷 3409 份問卷，105 學年度之新生問卷收集到有效問卷 2352 份問卷，106 學年度之有效樣本數為 2,537

份，107 學年度之有效樣本數為 2,505 份。從表 1 可以看出最近四年中針對問題項目「在選擇進入嘉藥就讀之前，您是從何管道而認識？（可複選）」的回饋答案，發現家長、親友推薦以及師長、學長姐推薦，常佔前一、二名認識嘉藥的管道，入學簡章中的介紹以及上網瀏覽招生資訊則常佔三、四名，由此可見本校因為創立時間悠久，校友眾多，因此許多家長及社會大眾對於嘉藥皆有所聞，也因為本校校譽良好，所以受到師長與家長推薦而認識嘉南藥理大學，學生也因此透過入學簡章與上網進行了解本校資訊，再更進一步探究「您選擇就讀嘉藥的原因？（可複選）」這項問題，從表 2 發現學生主要選擇學校是以自身的興趣與畢業後的就業前景為考量，也可以解讀本校在眾多學生心中是就業保證，且學校願意投資諸多設備與宿舍也獲得學生的青睞，並且在 106 及 107 學年度，師資健全、教學設備優良及提供住宿環境也開始成為學生選擇嘉藥的原因，也可以發現本校近年來在學校設備與宿舍的興建上的努力獲得高中職端學生、家長及師長的肯定，未來建議學校可以利用各種宣傳管道繼續讓社會大眾知道目前學校軟硬體的投資，讓學生家長知道嘉南藥理大學的辦學努力。

表 1 104-107 學年度新生問卷-「在選擇進入嘉藥就讀之前，您是從何管道而認識？」前五高比例選項

學年度	最高比例	第二高比例	第三高比例	第四高比例	第五高比例
104	師長、學長姐推薦(38.0%)	家長、親友推薦(37.8%)	入學簡章中的介紹(35.8%)	上網瀏覽招生資訊(30.9%)	高中職輔導室所提供之升學資訊(21.7%)
105	師長、學長姐推薦(36.0%)	上網瀏覽招生資訊(33.1%)	長、親友推薦(32.7%)	入學簡章中的介紹(30.7%)	高中職輔導室所提供之升學資訊(21.5%)
106	家長、親友推薦(39.9%)	上網瀏覽招生資訊(36%)	師長、學長姐推薦(33.6%)	入學簡章中的介紹(28.4%)	高中職輔導室所提供之升學資訊(21.7%)
107	入學簡章中的介紹(39.0%)	家長、親友推薦(38.1%)	上網瀏覽招生資訊(37.1%)	師長、學長姐推薦(34.5%)	曾在原就讀高中職班級聽取招生宣導(27.4%)

表 2 104-107 學年度新生問卷-「新生就讀本校之原因與動機問題」前五高比例選項

學年度	最高比例	第二高比例	第三高比例	第四高比例	第五高比例
104	就讀科系符合興趣(60.0%)	就讀科系有助於畢業後就業(40.2%)	依分數填志願分發(35.8%)	師資健全、教學設備優良(30.9%)	聽從家人、師長建議(24.2%)
105	就讀科系符合興趣(59.0%)	依分數填志願分發(41.2%)	就讀科系有助於畢業後就業(36.4%)	師資健全、教學設備優良(28.6%)	聽從家人、師長建議(21.1%)
106	就讀科系符合興趣(61.5%)	就讀科系有助於畢業後就業(40.9%)	依分數填志願分發(40.4%)	師資健全、教學設備優良(29.1%)	提供住宿環境(25.2%)
107	就讀科系符合興趣(58.8%)	依分數填志願分發(42.4%)	就讀科系有助於畢業後就業(41.5%)	聽從家人、師長建議(27.7%)	師資健全、教學設備優良(26.7%)

(2) 各入學管道學業成績表現

本項研究討論 105、106 學年各入學管道的學生群的表現，從表 3 可以發現，105 學年度各入學管道中，技優甄選學生表現最為突出，其次則為高中生，而在 106 學年度個人學管導中，高中生表現則為最優，技優甄選次之，此項結果中其他來源學生成績表現最不佳，而後學校應針對這些學生進行其他教學強化措施，輔導學生學習效果。

表3 105學年度 入學管道與成績之基本統計分析結果

入學管道	105			106		
	學生數	學業成績平均數	標準差	學生數	學業成績平均數	標準差
四技技優甄審	229	77.1333	9.13420	217	77.67032	10.488421

四技甄選入學	1151	76.4143	9.41096	916	76.77489	9.441496
高中生	80	74.8896	9.80631	512	78.94344	9.746683
聯合登記分發	890	74.7125	11.69373	837	75.38072	11.753400
其他	2	71.3750	12.46629	8	67.49875	21.390269
總和	2352	75.7842	10.35709	2537	76.71281	10.610098

2. 學生畢業分析

本校以 104 至 106 年畢業生流向調查之資料庫為基礎，取得畢業學生就業現況、薪資與工作滿意度等資料，進行以下研究

(1) 本校日間部四技畢業生就業狀況

表 4 顯示 104-106 年進行從 100 學年度入學之應屆畢業後一年、畢業後三年、畢業後五年開始調查之結果，本校日間部四技學生在 106 年畢業生流向調查中，應屆畢業生未就業之比例約為 48.3%、畢業後一年未就業約 30.4%、畢業後三年未就業約 16.5%、畢業後五年未就業約 14.6%。畢業生未就業的原因男性主要為升學與服兵役；女性則為升學。就橫向各年度的比較，104-106 年應屆畢業生未就業的比率在 48.3%至 53.3%之間；畢業後一年則在 30.4%至 34.4%之間；畢業後三年則在 15.4%至 17.7%之間。由數據中顯示，學生畢業之後，隨著時間推移，大部分同學皆能就業，未來針對為就業比例如何降到 10%以內，值得學校深思，是否可以從校友會協助或配合產業方向調查開設推廣教育課程加強畢業生就業競爭能力。

表 4 嘉南藥理大學日間部四技 104 至 106 年畢業生就業狀況

年度 對象	104 年 畢業生流向調查				105 年 畢業生流向調查				106 年 畢業生流向調查			
	未就業		已就業		未就業		已就業		未就業		已就業	
	人數	比例	人數	比例	人數	比例	人數	比例	人數	比例	人數	比例
應屆畢業	1471	53.3%	1291	46.7%	1423	51.1%	1361	48.9%	1,300	48.3%	1393	51.7%
畢業後一年	901	34.4%	1720	65.6%	877	32.4%	1827	67.6%	825	30.4%	1887	69.6%
畢業後三年	412	17.7%	1915	82.3%	391	15.4%	2153	84.6%	420	16.5%	2132	83.5%
畢業後五年	-	-	-	-	-	-	-	-	308	14.6%	1795	85.4%

(2) 畢業生平均薪資

本校日間部四技學生在 106 年畢業生流向調查中，表 5 應屆畢業生平均薪資為 27,994 元、畢業後一年為 29,374 元、畢業後三年為 33,225 元、畢業後五年可達 34,786。就橫向各年度的比較，應屆畢業生平均薪資由 104 年調查之 26,325 元至 106 年達 27,994 元；畢業後一年平均薪資則在 29,032 元至 30,243 元之間；畢業後三年平均薪資則在 32,509 元至 33,225 元之間。因此，從這樣的數據可以顯示本校畢業生畢業平均起薪已超過以往大眾對於大專生起薪 22K 薪資印象，未來學校也可以針對提升就業率與薪資再舉辦產業趨勢相關演講，讓學生了解產業結構與方向，強化在校生就業競爭力。

表 5 嘉南藥理大學日間部四技 104 至 106 年畢業生平均薪資

年度 對象	104 年 畢業生流向調查	105 年 畢業生流向調查	106 年 畢業生流向調查
應屆畢業	26,325	27,808	27,994
畢業後一年	29,032	30,243	29,374
畢業後三年	32,509	32,877	33,225
畢業後五年	-	-	34,786

(3) 日間部四技畢業生就業在「樂活創新服務產業」工作之比例

本校以「藥理」為本及實務科學為用主，培育兼具敬業樂群、務實致用、創新創業之「樂活創新服務」產業專業人才教育目標。本校日間部四技畢業生就業行業別，以醫療保健類及休閒與觀光旅遊業為最多皆為 18%，第三為行銷服務類之 13%。此三大行業佔本校畢業生就業比例約五成，大致符合本校教育目標「樂活創新服務」產業。而司法法律與公共安全類、物流運輸類、政府公共事務類、藝文與影音傳播類與建築營造業，因本校系科屬性關係，畢業生較少選擇該些行業，皆在 2%以內。學校未來可以再設計跨領域學分學程或推廣教育課程加強學生與本校健康樂活專業知識，提升學院學生的就業附加價值。由於畢業後五年學生問卷之行業別歸類，與應屆畢業生、畢業後一年及畢業後三年的歸類不同，因此本統計表並不包含畢業後五年學生。

表 6 嘉南藥理大學 106 年畢業生流向調查日間部四技畢業生就業行業別（不含畢業後五年學生）

行業別 學院	天然資源、 食品與農業類	司法、 法律與公共 安全類	企業 經營管理類	休閒 與觀光 旅遊業	行銷 與銷售類	物流 運輸類	金融 財務類	建築 營造業	政府 公共 事務類	科學、 技術、 工程、 數學類	個人 及社會 服務類	教育 與訓練 類	資訊 科技類	製造 類	醫療 保健類	藝文 與影音 傳播類
人文暨資訊應用學院	19	0	59	100	136	10	33	12	40	21	240	95	86	110	22	37
民生學院	154	0	26	384	153	13	54	11	15	17	98	109	12	156	106	11
休閒暨健康管理學院	28	4	72	381	156	13	62	10	27	19	62	46	10	72	355	15
環境永續學院	109	4	12	67	86	24	14	88	26	60	16	13	29	114	17	15
藥理學院	47	3	12	59	157	11	18	5	5	71	19	9	4	145	460	22
小計	357	11	181	991	688	71	181	126	113	188	435	272	141	597	960	100
比例	7%	0%	3%	18%	13%	1%	3%	2%	2%	3%	8%	5%	3%	11%	18%	2%

3. 多元學習措施分析

(1) 數位學習分析

數位科技的研究與發展是教育環境提升與改革的重點。藉由數位化介面，結合網際網路多媒體教材於學習內容上，統整資訊和展延知識，提升學生學習動機與學習成效。本研究針對 106 年第二學期實施完全網路教學課程之日間部修讀學生為研究對象，課程種類涵蓋專業必修、專業選修，其統計分系數據如下表。這研究顯示對整學期課程來說，傳統學習方式的上課時間扣除期中、期末考試為 16 週(次)32 小時，完全式網路教學課程之平均閱讀時間遠低

於傳統學習方式的上課時間。因此，如何對完全式網路教學之師生實施課程相對最低標準規範將可成為重要研究議題。此研究也提供學校應對對上課學生另行實施課程相關問卷調查，以更加瞭解學生的網路學習行為。

表 7 完全式網路課程學生學習行為量化紀錄之摘表統計表

課程名稱 /班級	人數	上課次數 Mean SD median	張貼篇數 Mean SD median	討論次數 Mean SD median	閱讀節點數 Mean SD median	閱讀時間 Mean 分鐘 SD median	學期成績 Mean SD median
藥理學(二) /藥學二甲	67	126.76 68.28 111	1.52 2.40 1	22.61 11.06 22	242.76 118.12 220	497.16 202.80 456	70.52 13.88 72
藥理學(二) /藥學二乙	63	132.65 53.97 126	1.22 2.06 1	20.08 13.89 17	314.65 144.76 311	670.01 392.73 605	72.35 11.62 74
醫療資管 /醫管二甲	48	48.56 24.40 45	1.67 0.88 2	1.92 3.34 0	89.08 41.81 83.5	170.69 64.21 159	68.52 16.51 73.5
醫療資管 /醫管二乙	43	61.56 43.66 56	1.79 0.80 2	2.14 2.86 1	108.07 50.26 104	185.27 60.30 184	73.51 18.07 76
物理學 /環工一甲	59	37.10 25.15 33	1.78 2.51 1	11.2 3.63 12	78.75 82.76 61	93.28 80.55 63	72.78 20.60 77
物理學 /環工一乙	53	56.62 <u>134.28</u> 32	2.21 2.15 1	11.23 3.49 12	77.23 59.50 68	88.03 67.21 78	68.98 13.77 68.5
環境能源 /環工三甲	126	28.31 24.72 23.5	2.23 2.77 1	0.57 2.36 0	96.74 72.07 85	114.86 92.22 96	80.04 16.51 89
土地法 /應資四乙	70	30.29 21.03 26.5	1.74 4.82 0	8.79 4.89 10	46.33 40.77 40	75.12 73.87 59	84.99 15.12 89
維生礦物 /營四甲	88	52.66 47.33 43	2.06 5.09 0	5.45 7.41 3	152.27 109.63 140.5	223.89 145.88 212	85.92 9.55 89
維生礦物 /營四丙	68	51.10 33.94 47	3.16 6.06 0	4.38 5.49 2	170.24 111.77 135	238.16 183.11 217	85.87 8.69 89
營養美容 /營四乙	73	48.67 45.88 40	1.58 4.07 0	2.29 2.74 1	77.14 44.90 70	132.62 71.96 123	79.42 7.94 81

(2) 分析預修課程修讀學生入學後學習狀況

教育部 2006 年規劃「高中高職學生預修大專校院課程計畫」，藉由此計畫的推動，強化高中職學校與大專校院建立更多的互動與夥伴關係，建立學校間垂直合作的基礎，讓學生的學習能產生無縫的銜接。本研究將以本校於高中職端開授預修課程之修讀學生為研究對象，資料年期為 102 至 105 學年度。(惟因 106 學年度修讀預修課程之學生，其進入大學就讀之學年度為 107 學年度以後，目前尚無法取得 107 學年度入學之學生資料)。

A.102 至 105 學年度修讀預修課程之高中職學生就讀本校之情形

102 至 105 學年度修課學生總人次為 5155 人次，未就讀本校之總人次為 4598 人次，就讀本校之總人次為 557 人次，其中就讀日間部之人次為 329 人次、進修部為 228 人次。下表顯示本校開設預修課程之高中職學校修讀學生就讀本校之情形，其中巨人高中與南大附中修讀學生就讀本校之比率皆高於 20%，顯示於該些學校開設預修課程其成效良好；而三信家商、台南高商、協志工商與樹德家商則低於 5%，對於低於預期效益情形，學校應招集相關

科系進行檢討會議，討論可能的影響因素，加強高中職學生對於本校的專業形象，吸引優秀學生就讀。

表 8 102 至 105 學年度本校開設預修課程之高中職學校修讀學生就讀本校之情形

	修讀學生人次	未就讀本校人次	就讀本校人次			就讀本校人次 比率
			日間部	進修部	合計	
三信家商	99	97	2	0	2	2%
北門農工	146	139	4	3	7	5%
台南高商	610	604	2	4	6	1%
巨人高中	500	396	104	0	104	21%
光華高中	543	494	39	10	49	9%
亞洲餐旅	509	466	6	37	43	8%
協志工商	174	172	2	0	2	1%
育德工家	616	568	4	44	48	8%
長榮女中	569	473	57	39	96	17%
南大附中	72	53	16	3	19	26%
南英商工	559	466	23	70	93	17%
崑山高中	337	291	37	9	46	14%
曾文農工	184	164	14	6	20	11%
新化高工	188	168	17	3	20	11%
樹德家商	49	47	2	0	2	4%
小計	5155	4598	329	228	557	11%

B. 修讀預修課程次數與就讀本校之情形

102 至 105 學年度修課學生總人次為 5155 人次，其中僅修課一次之學生人數為 1903 人，曾修課二次之學生人數為 1436 人、修課三次為 80 人、修課四次為 35 人。下表顯示修課一次與二次之學生，就讀本校之比率約為 10%，修課三次之學生則提高為 20%，修課四次之學生則高達 26%。修讀預修課程之學生就讀本校之總人數為 356 人，其中就讀日間部為 211 人、進修部為 145 人。本項數據可以讓學校對於未來進行預修課程節次設計參考，達到學生來本校就讀最佳的效益。

表 9 102 至 105 學年度本校開設預修課程學生修讀預修課程次數與就讀本校之情形

修讀預修課程次數	修讀學生人數	未就讀本校 人數	就讀本校人次數			就讀本校人數 比率
			日間部	進修部	合計	
1	1903	1714	104	85	189	10%
2	1436	1294	100	42	142	10%
3	80	64	3	13	16	20%
4	35	26	4	5	9	26%
小計	3454	3098	211	145	356	10%

C. 修讀預修課程學生在本校日間部之學習表現

就學業成績而言，生物科技系、生活應用與保健系、醫藥化學系與藥學系修讀預修課程之學生，較無修讀預修課程學生為低；而休閒保健管理系、食品科技系與觀光事業管理系修讀預修課程學生之學業成績則較高。就班級排名而言，生物科技系、生活應用與保健系、醫藥化學系與藥學系修讀預修課程之學生，較無修讀預修課程學生為差；而休閒保健管理系與觀光事業管理系修讀預修課程學生之班級名次較佳。就出勤狀況而言，生物科技系與醫藥化

學系修讀預修課程學生之曠課數較無修讀之學生為多；應用外語系、醫務管理系與觀光事業管理系修讀預修課程學生之曠課則較少。而就學貸款之比例，有修讀預修課程學生以藥學系為最低、醫藥化學系為最高；無修讀預修課程學生以藥學系最低為 0.22，其餘各系則在四成左右。

表 10 修讀預修課程學生在本校日間部之學習表現

日間部	就讀人數	修讀預修課程學生			無修讀預修課程學生		
		學業成績	名次	曠課	學業成績	名次	曠課
生物科技系	6	68.76	26.92	21.74	74.14	23.72	16.29
生活應用與保健系	28	77.13	28.31	11.95	80.37	26.13	10.53
休閒保健管理系	7	82.04	16.44	15.96	79.55	24.69	16.44
食品科技系	12	79.27	27.69	6.77	77.50	27.95	7.30
餐旅管理系	9	81.39	29.58	4.05	81.74	29.82	6.36
應用外語系	30	76.19	23.6	14.55	74.24	20.55	21.01
醫務管理系	9	78.71	21.81	2.00	78.71	26.13	11.26
醫藥化學系	15	71.21	25.28	15.61	73.26	24.75	11.81
藥學系	61	72.57	42.22	2.42	79.78	30.49	2.73
觀光事業管理系	8	82.89	20.19	3.63	79.96	30.05	13.92

(三) 圖書軟體資源

本校館藏領域包含藥學、民生保健、人文關懷、環境永續、資訊應用以及休閒健康等，現有圖書軟體資源如下表：

表 11 106 學年度學校圖書資源現況 (統計日 107.10.15)

資料型態	類別	數量(冊或種)	合計
圖書	中文	322,462	377,364
	西文	54,902	
現期書報 (紙本)	中日文期刊	832	917
	西文期刊	73	
	報紙	12	
非書資料	視聽資料	32,441	32,497
	其他	56	
電子資料	資料庫	179	466,061
	電子期刊	24,426	
	電子書	441,456	

(四) 資訊教學軟硬體設備：

在資訊服務方面，圖書資訊館亦與時精進，協助各單位擘劃與建置相關 e 化教學設備、系統與各式軟硬體資源，以構築 e 化校園並精進校務行政效能，希冀提供全校師生教學、研究、服務與學習之最大支援與後盾。目前提供全校授權使用的軟體主要包含微軟作業系統與辦公室軟體，統計軟體 SPSS(120 套)、STATISTICA(100 套)，防毒軟體賽門鐵克(500U)、卡巴斯基(4000U)，媒體製作 Adobe CC(120 套)、威力導演、繪聲繪影、PhotoImpact、CorelDraw(以上為電算授權)、教材製作 EVERCAM、Camtasia、還有供校園內共享(校園授權)的圖庫素材 50 種類型、音樂集素材計 47 張曲目。

網路教學平台自 96 年建置網路大學(含同步系統)以來，陸續擴增 MOD 串流伺服系統、行

動 APP 並藉由多伺服器負載平衡架構，服務同時 4000 人上線知學習需求，並透過雲端虛擬化技術與硬體對稱，建立異地備援與無間斷移機能力。106 年建置新版網路大學系統，並且新舊版本資料通用，同時上線執行，提供使用者更多選擇，並逐步導入社群媒體界接、線上筆記、線上直播...等各項新式互動功能。本校教師於開課前，須將課程大綱及教材上傳網路大學，自 102-2 學期起，本校除了課程大綱上網率 100%，教材上網率也達到 100%。

在實際教學執行面上，本校於教室教學環境提升與資訊化應用，亦積極增添及更新 E 化教學硬體設備，包含 E 化講桌、單槍、布幕、廣播等設備，以維持於最佳教學品質；本校目前教室已增設到 287 間 (含 143 間一般教室及 144 間實作、實驗、視聽與電腦教室等專業教室)，除部分特殊使用教室外，已建置完成 236 間教室之 E 化教學設備功能，並逐年持續更新設備，為提升設備效能增進學習動機與成效，在 105 年度於部分教室率先試採用 SSD 硬碟為主硬碟，經過一段時間測試調教，目前穩定性及使用反應已受肯定，全校一般教室超過 7 成改裝，未來將持續進行換裝工作，以完善本校全 E 化的優質教學環境。

全校電腦教室合計 21 間，共計 1,382 台個人電腦(含教師主機)，其中學生使用崗位，除「數位學習教室」為 30 台人座，Q111-1 與 Q111-2 各為 54、53 人座，其餘教室均超過 60 崗位，最高達 88 崗位，每班上課時除一人一機外，平均保有 5~10 台做備用。教室由專責單位服務維修，以提昇教學之多樣性與便利性。每間電腦教學教室均有廣播與網路教學系統，同時因應課程需求，所有主機作業系統均包含 Windows 7 及 Windows10 不同作業系統，並製成多重開機選單供授課教師選用，單一教室甚至最高達 7 個不同作業磁區； SSD 硬碟導入也已達到八成教室使用，預計將於 109 年達到全面汰換。

表 12 教室列表

序號	教室	崗位數	CPU	硬碟	序號	教室	崗位數	CPU	硬碟
1	B502	73	I5	SSD	12	Q111-1	55	I7	SSD
2	B601	61	I7	SSD	13	Q111-2	54	I7	HD
3	B602	65	I5	HD	14	Q115	70	I5	SSD
4	B701	71	I7	SSD	15	Q116	79	I7	SSD
5	E107	65	I5	SSD	16	Q117	79	I7	SSD
6	E207	61	I7	SSD	17	Q214	69	I5	SSD
7	L001	81	I5	HD	18	Q215	61	I7	SSD
8	L201	31	I7	SSD	19	Q417	65	I7	HD
9	K104	61	I7	SSD	20	Y504	61	I5	SSD
10	K105	62	I5	SSD	21	Y605	69	I5	SSD
11	K201	89	I7	HD					

「數位學習教室」(L201 電腦教室)旨在提供家裡電腦網路設備不足之同學，於修習數位課程時必要之硬體環境支援，並作為學生自由上機及課業練習之教室；其餘 20 間電腦教室則供教學及校內研習使用為主，教室除了支援學校資訊課程，本校電腦教室亦通過多項國內外專業證照認證考場，其中包含了勞委會的即測即評學、術科試場、Linux、Adobe、Microsoft MOCC、TQC...等技能檢定；每年均舉辦多場次認證考試，學生取得證照數量達數千張，成果豐碩。。另外，全校各系所之專題教室均配有電腦設備如醫管系所、生科系所、粧品系所、外文系、資管系、應資系、休閒系等，專題教室均配有 5-20 套電腦設備，並有雷射印表機與掃瞄機等，構成本校資訊教學環境。

為提昇數位教學之教材內容，於 100 學年度增設數位教材製作室，與微縮教室，提供教師與學生更專業及高品質的製作數位內容錄製設備、軟體及專業場所。透過數位科技的利用，讓師生有合適的教學場所進行討論與教學觀摩。

本校依據網路教學實施準則與網路教學實施作業規範，鼓勵教師開設網路課程，透過網路教學，提升學生學習環境及學習成效，於 106-107 學年度，計開授 217 門網路課程，自 101 年起送審教育部認證課程計 23 案通過 18 案。

本校近三年學校基本資料表，彙整如附表 1、前一學年度校務發展經費一覽表，彙整如附表 2。

附表 1：學校類型及近三年學校基本資料表

項目		年度	核配 108				
			科技大學	技術學院	專科學校	專案輔導學校	學生數未達一千五百人之學校
學校類型		v					
							依指標核配 採定額獎勵補助
項目		年度	105		106		107
學生人數			16336		15722		14348
教職員人數	專任教師		上：485 下：483		上：470 下：467		上：456
	兼任教師		上：456 下：393		上：322 下：328		上：319
	職員		上：162 下：161		上：160 下：159		上：158
全校生師比			上：24.86 下：25.01		上：25.76 下：24.98		上：24.13
校地及校舍面積	校地面積		270,093 m ²		263,549 m ²		270,698.79 m ²
	校舍面積		276,691.34 m ²		277,394.27 m ²		305,490.5 m ²
	每生平均校地面積		16.53		16.76		18.87
	每生平均校舍面積		16.94		17.64		21.29
全校新生註冊率			68.3		64.9		62.38

- 備註：
1. 學校類型：請學校依所屬類型於該類型打勾，屬多類型之學校請複選，其中學生數未達一千五百人之學校，請選擇核配方式欲依指標核配或採定額獎勵補助，報部後不得修正，其他類型之學校不須填列該欄位。另依要點第三款第三目規定專案輔導學校僅核給補助經費。
 2. 若有其他基本資料，請逕行增加欄位。

附表 2：前一(學)年度學校年度校務發展（含私校獎補助、其他補助計畫、學校經費）一覽表

	前一(學)年度學校年度校務發展						前一(學)年度學校 總支出(E)		前一(學)年度學校 總收入(F)	
	總計(A)	學校自籌經費(B)	教育部各類獎補助計畫(C)			其他政府部門經費(D)	學校	附設機構	學校	附設機構
			私校獎補助計畫	高等教育深耕計畫	其他					
經費	2,365,431,429	2,122,591,235	52,303,313	17,459,663	0	173,077,218	2,365,431,429	12,261,800	2,036,976,363	14,271,917
占學校總支出比率	100.00%	89.73%	2.21%	0.74%	0.00%	7.32%	—	—	—	—
占學校總收入比率	116.12%	104.20%	2.57%	0.86%	0.00%	8.50%	—	—	—	—

備註：

1. 總計(A)=(B)+(C)+(D)，請填入「學校前一(學)年度執行校務發展計畫經費」，包含學校自籌、教育部各類獎勵補助計畫、其他政府部門獎勵或補助經費等經費。(其他：請學校檢視獲得教育部補助計畫中與學校校務發展關聯性較高且屬全校性之補助計畫填入，若無則可免填。)
2. 學校自籌經費(B)：為學校支應學校當年度校務發展之相關經費。
3. 占學校總支出(收入)比率(%)=各項經費/總支出(總收入)×100%。
4. 前一(學)年度學校總支出(E)：請填入前一(學)年度總支出；前一(學)年度學校總收入(F)：請填寫前一(學)年度總收入。
5. 統計時間：106年1月1日至106年12月31日或106年8月1日至107年7月31日止。

二、近年辦學績效及特色

本校目前有五大學院，包括 22 個系(所)、1 個獨立研究所與 4 個學位學程，其專業發展方向彙整如表 11 校近年來除了順應「全球化、少子女化、高齡化、數位化、全球暖化」等發展趨勢外，並與新的政策與時俱進，包括行政院的新南向政策、『五+二創新產業』政策，以及教育部『高等教育深耕計畫』，期冀本校五大學院，能緊密鏈結攸關產業的多元發展與需求。本校將廣續以就業銜接為導向，整合校內資源及設施，由硬體至軟體，強化人才的硬實力至軟實力、巧實力。

本校長期重視「產學訓培育機制」，積極推動「產業學院契合式人才培育專班計畫」，期能產生實質永續的效益，使學校成為產企界人才培育基地、產業智囊中心、企業智慧創新中心，甚或是企業產品或服務研發基地。本校逐步發展『學產企業』經營模式，期冀透過知識創新、人才培育、服務整合及市場經營，建立兼具人才培育、創新研發及產業經營能力之實用專業型大學。

107 學年度獲教育部補助「產業學院契合式人才培育專班計畫」案計 16 案；獲勞動部勞動力發展署就業學程計畫案計 11 案，歷年獲教育部及勞動部補助案數量及金額皆冠於全國各校。

另因歷年在產業碩士班招生獲好評，107 學年度又獲教育部通過「社會藥學產業碩士專班」春季班招生。

107 學年度在教育部的重大計畫申請，更有如下亮眼的成績：

- (一) 高等教育深耕計畫獲教育部高達 9 千萬元的補助。
- (二) 獲教育部選定為全國唯一「分析檢測技人才培育暨區域技術聯盟基地，補助金額高達 5 千萬元。
- (三) 教育部「優化技職校院實作環境計畫」通過補助 2 案，「建置跨院系發酵試量產與產品開發實作場域計畫」及「建置類水資源產業再生水智慧工廠暨人才培育計畫」分別獲得 1 千 8 百萬元及 4 千萬元高額補助。
- (四) 教育部「深耕專業技術研發與人才培育計畫」補助，「智慧健康產業技術研發與人才培育計畫」5 年期第一年 1 千 5 百萬元補助。

整體而言，本校積極融入社會發展趨勢與教育政策，戮力推動「樂活創新服務」人才培育，辦學績效成果豐碩。

表 13 本校各系專業發展方向

學院與系(學位學程)		專業方向	學院與系(學位學程)		專業方向
藥理學院	藥學系	藥事照護、藥事管理、製藥工業與生物技術	民生學院	食品科技系	食品安全衛生、食品開發製造
	藥用植物保健學位學程	中草藥、保健應用		嬰幼兒保育系	嬰幼兒教保、課後學習與照顧服務、托育服務
	生物科技系	生物科技研究開發、生物科技操作檢測、生技產業管理服務		保健營養系	營養師、營養應用、保健食品行銷管理
	醫藥化學系	分析化學技術、化學暨醫藥製作		餐旅管理系	廚藝管理、餐旅服務管理與飲料調製、烘焙管理
	化粧品應用與管理	化粧品研發實務、美容保健實務、時尚美容造型設計		生活應用保健系	生活服務、養生保健、坐月子保健
	藥粧生技產業學位學程	中草藥美粧保健、生技製藥美粧、藥粧生		-	-

		技產業行銷與管理			
環境永續學院	職業安全與衛生系	職業安全衛生管理、作業環境檢測技術、營建安全與防災	人文暨資訊應用學院	應用外語系	英語教育暨圖書文創、商務管理暨休閒觀光
	公共安全及消防學位學程	公共安全檢查、消防安全工程		社會工作系	兒少與家庭社工、健康照顧社工、社會福利與管理
	環境工程與科學系	環境品質監測與分析、環境工程操作與維護、環境永續科技應用		資訊管理系	系統分析與設計、企業電子化、系統管理、數位內容製作
	環境資源管理系	資源永續經營、綠色產業管理		資訊多媒體應用系	視覺影像應用、互動遊戲應用
	應用空間資訊系	空間規劃設計、空間測繪應用		智慧健康數位服務學士學位學程	健康照顧服務、智慧數位服務
休閒暨健康管理學院	休閒保健管理系	休閒健康促進、休閒遊憩規劃、休閒事業經營管理	休閒暨健康管理學院	醫務管理系	醫務經營管理、醫務服務行銷、醫療事務
	觀光事業管理系	旅運經營管理、觀光行銷與企劃、溫泉事業管理		運動管理系	運動事業經營、運動服務管理與行銷、運動健康促進與技能指導
	老人服務事業管理系	老人服務事業管理、老人健康促進、老人福利社會工作		-	-

三、校務發展目標及願景

前瞻本校校務發展願景與總體目標，引領學校邁向 21 世紀「樂活創新服務」之綜合型科技大學，期以「多元佈局、聚焦發展」思維，緊密融合各學院設置宗旨與重點特色，強化產學鏈結，並依據健康促進產業特性與國家社會需求，選擇利基點進行重點突破；爰此，本校中長程校務發展計畫之規劃係結合本校教育宗旨與辦學理念，以『人才培育、產學研發、制度調整』等三大構面為主軸，透過「計畫(Plan)、執行(Do)、考核(Check)、行動(Act)」之回饋程序，逐步完善。

本校中長程校務發展之具體策略首要依循教育宗旨暨辦學理念，針對總體環境的變遷，除考量國家健康促進產業發展暨高等技職教育政策外，務要迎合 WHO 揭櫫健康的定義及全球健康產業趨勢，減緩少子化與高齡社會結構之影響，以及全球資源整合與就業市場需求等外部環境因素之衝擊；另針對本校區位優勢、院系所調整、招生員額總量管制、本位課程設計、強化教師業界經驗、專業核心技術開發、親產學環境構築、學校內部控制及自我評鑑等內部條件，亟思『人才培育、產學研發、制度調整』之推動作為，並進行全方位的情境檢視與 SWOT 分析；同時，進行競爭策略分析—TOWS 矩陣交叉評估，分別列示如圖 4 及表 12，歸納校務發展總體策略，包括：SO 擴張型、ST 穩健型、WO 突破型及 WT 保守型等四大策略。

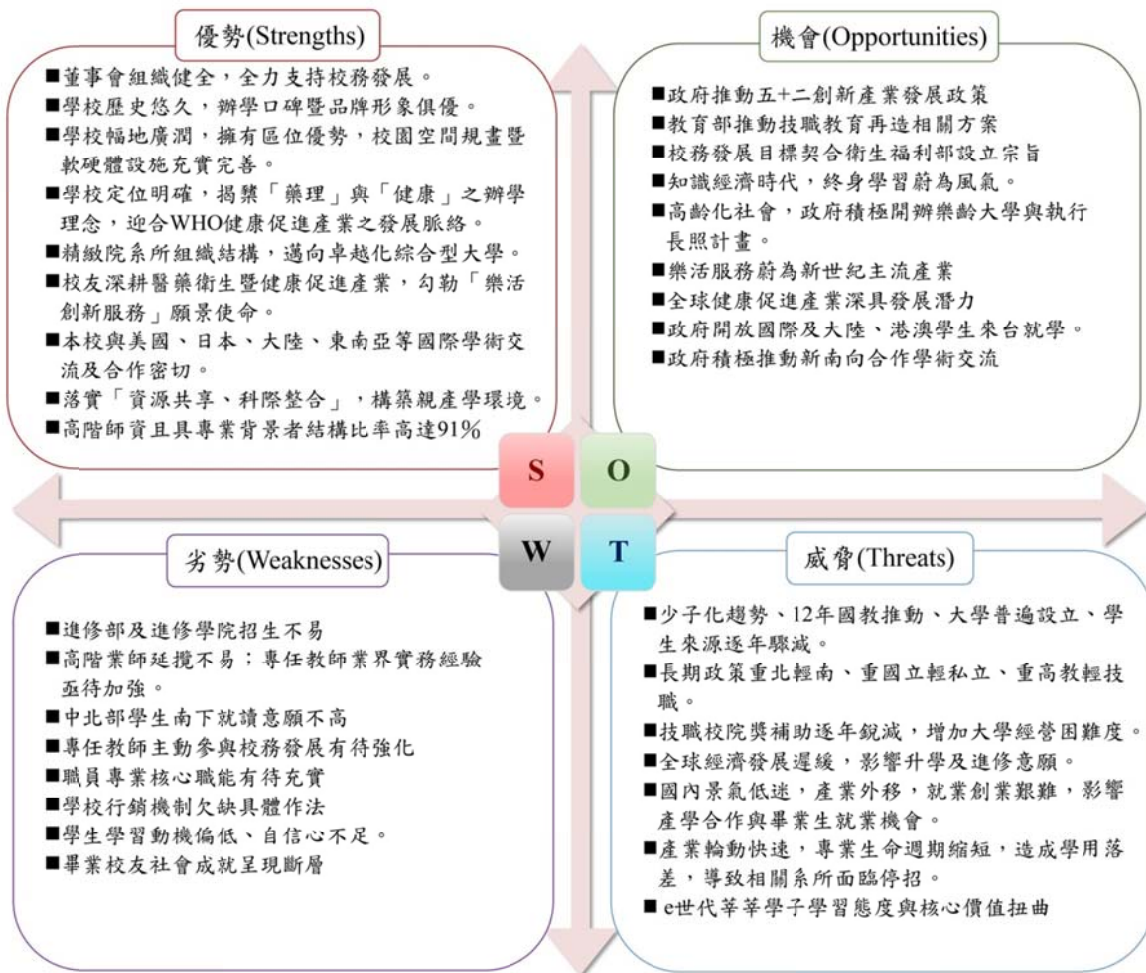


圖 4 本校校務發展 SWOT 分析

本校面對台灣高等教育市場之急遽變遷，除衡酌內部條件之優勢與劣勢外，亦掌握外部情境之機會與威脅，採行「同中求異、異中化同」之策略，分別就「資源投入—轉換過程—最終商品」的相互依存關係，審慎研訂競爭策略。尤其，特別著重於轉換過程之設計，以期打造學生「適性揚才」的發展空間，彰顯本校「健康、關懷、精緻、卓越」之辦學理念，形塑以「樂活創新服務」為終極教育目標之綜合型科技大學，俾培養「知能並進、學用合一」之「樂活創新服務」專業人才。

綜觀臺灣高等教育發展演進，公私立大學校院林立，各校院系所屬性具高度共通性，且私立校院預算經費的支應，大多仰賴學雜費之挹注。當今私校能否永續發展不在於財力的多寡而已，更取決於辦學理念與經營策略之良窳。職是之故，本校自應善用區位優勢及其在「藥理」與「健康」既有之專屬核心技術，精進教學品質、提升研究能量與行政服務效能，避免核心利基喪失，影響持續競爭優勢。反之，應採取差異化(Differentiation)、低成本領導(Cost Leadership)，並朝集中化(Focus)之策略方向發展，期能與其他技職校院對手有別。唯有如此，始能全面提升學生職場競爭力，創造價值，建立學校口碑。

表 14 本校競爭策略分析—TOWS 矩陣

外部 內部	機會(Opportunities)	威脅(Threats)
優勢 (Strengths)	<p style="text-align: center;">SO 擴張型策略</p> <ul style="list-style-type: none"> ■ 加強與國、高中(職)學校，醫護類、設計類之技職校院暨醫療機構間之策略聯盟夥伴關係，俾厚植核心競爭力。 ■ 運用校友網絡資源，建立招生據點、拓展學生實習場域，並與企業工會簽署交流聯盟；另合設學生留用專班。 ■ 鼓勵師生進行創業投資，將核心產品專利研發成果技轉，開創校辦企業。 ■ 活化區域性休閒暨健康管理知識交易平台，創新「樂活服務產業」升級。 ■ 形塑專業教學、研究及服務，籌設並執行「分析檢測人才培育暨區域技術『聯盟基地』」計畫(「產業菁英」訓練示範基地)。 ■ 深化國際暨兩岸及新南向學術交流合作。 	<p style="text-align: center;">ST 穩健型策略</p> <ul style="list-style-type: none"> ■ 活絡辦學理念，彰顯發展特色，鼓勵師生參與國際競賽，傳承學校聲譽口碑，打造贏的策略。 ■ 積極推動實務課程與教材革新，落實「學院產業化」之技職教育政策。 ■ 加強專任教師業界實務經驗，同時擴大延攬業界師資。 ■ 輔導及獎勵學生取得專業證照，全面推動學生校外實習，強化職涯競爭力。 ■ 全方位落實輔導與關懷機制，降低休退學及轉學比率。 ■ 鼓勵師生多爭取產學合作計畫，並培育菁英學生參與競賽，爭取國內外佳績。
劣勢 (Weaknesses)	<p style="text-align: center;">WO 突破型策略</p> <ul style="list-style-type: none"> ■ 鼓勵教師參與跨領域整合型計畫。 ■ 建構遠距教學虛擬學習環境，提供學生隨選視訊修讀課程之機會。 ■ 開創微型創業學程、就業學程及各式學分學程，增益學生創新就業力。 ■ 改善軟硬體設施(備)，建立多元教學評量制度，啟迪學生學習動機。 ■ 積極開拓推廣教育管道，落實終身學習與回流教育，有效挹注財源。 ■ 重視國際暨大陸、港澳招生行銷策略，尤其新南向之拓展，更積極開拓國際生源。 ■ 善用校友社會網絡，提升學校競爭力。 	<p style="text-align: center;">WT 保守型策略</p> <ul style="list-style-type: none"> ■ 因應產業急劇變遷，精緻行政與教學組織結構，鼓勵教師轉型第二專長，建立教職員工優退制度，提升教學行政效能。 ■ 檢視系所發展願景與目標，審慎研訂招生總量管制計畫。 ■ 凝聚全校共識，鼓勵專任教師轉任或支援行政工作，人人皆是招生專員，個個皆是招生尖兵，適度宣傳行銷學校。 ■ 節能減碳，開源節流。

貳、前一(學)年度整體發展經費支用情形及辦理成效

一、前一(學)年度經費支用情形

本校以藥學為基礎，發展迄今，已樹立具備藥理、生技、衛生、健康與保健特色的技職科技大學，每年接受教育部各項評鑑皆獲肯定，並持續獲得教育部獎勵補助款及發展學校特色重點經費補助，學校並以自籌款配合整體發展規劃。經費支用計畫本著以塑造健康情景、培育身心健全的實務專才，強化全人教育、孕育民胞物與的人生素養，力求卓越創新、邁向具國際化的學術發展，強化辦學條件、展現精緻教育的學校特色，以公開、公平、公正之原則，積極充實學生實驗與師生研究所須之圖書期刊及儀器設備，著重生物科技與民生保健之教育訓練，加強學生資訊能力與外語素養，培養相關實用之專業科技人才，更進而培養學生人文藝術氣息。有關 105-107 年度經費支用情形，彙整如附表 3。

二、前一(學)年度校務發展辦學特色及經費支用辦理成效

結合本校發展目標與校務發展策略，並考量近來產業發展趨勢與政策變遷，本校各單位依辦學特色執行 106 學年度校務發展辦學特色及經費支用辦理成效，彙整如附表 4。

附表 3：105~107 年度私立技專校院獎勵補助經費執行情形

年度	獎勵補助款				自籌款				總計	已支用經費	執行率
	資本門		經常門		資本門		經常門				
	金額	比率	金額	比率	金額	比率	金額	比率			
105	46,159,271	62.82%	19,782,544	26.92%	3,959,370	5.39%	3,575,800	4.87%	73,476,985	73,476,985	100.00%
106	39,394,100	63.36%	16,883,186	27.15%	5,896,395	9.48%	0	0.00%	62,173,681	62,173,681	100.00%
107	50,339,689	58.15%	21,574,152	24.92%	5,351,351	6.18%	9,300,000	10.74%	86,565,192	66,203,736	76.48%

備註：總計＝獎勵補助款資本門及經常門之金額＋學校自籌款資本門及經常門之金額。

附表 4：106 學年度校務發展辦學特色及經費支用情形

辦學特色	預期成效 (目標)	實際執行成效	未達成預期成效 之原因分析	投入經費		
				總經費(萬元) (含自籌款)	使用獎勵補助 經費	使用獎勵補助 經費之比率
<p>藥理學院</p> <p>整合教學研究設備、專業教室及實驗(習)空間</p>	<ol style="list-style-type: none"> 增進臨床藥學專業特色訓練，通過臨床能力認證 50 人以上。 建立分析檢測平台，強化產學連結。 支援產業學院，開設實務增能、就業學程等實作課程。 支援護膚、芳療、醫美術後保養等實作課程及認證班，參與人數 200 人。 協助學生考取生物技術操作及蛋白質技術之認證 15 件。 	<ol style="list-style-type: none"> 開設「客觀結構式臨床技能測試(OSCE)課程，經過考試測驗通過人數為 44 人。 藉由建置區域技術聯盟基地網頁，內含分析檢測單元平台，接受委託檢測及建立分析方法，包括食藥粧樣品之重金屬檢測、國內藥廠委託建立元素不純物之分析方法；與鄰近夥伴學校合作授課並共享設備資源，接受高接儀器設備預約；人才培育，規劃培育食藥粧檢測種子教師等一系列課程，已於 107/07/14~07/19 舉辦第一梯次研習，後續也會陸續舉辦各梯次種子 	<ol style="list-style-type: none"> 該課程在四下執行，許多在醫院實習的學生均已有參與醫院執行的 OSCE 因此本次開課修課人數不如預期。未來應修正為去醫院實習前開此課程，提前為學生去醫院實習準備。 委託分析檢測業務量尚未呈現之主因為限於人力和需要太多檢測項目通過 TFDA 和 TAF 的認證。而每一檢測項目認證程序非常 	525.6	48.8461	100%

辦學特色	預期成效 (目標)	實際執行成效	未達成預期成效 之原因分析	投入經費		
				總經費(萬元) (含自籌款)	使用獎勵補助 經費	使用獎勵補助 經費之比率
		教師研習。 3. 開設 <u>4 門</u> 實務增能、就業學程實作課程。 4. 實作課程及認證班參與人數 <u>總計 704 人</u> 。 5. 協助學生考取生物技術操作及蛋白質技術之認證共 <u>100 件</u>	繁瑣，除了品質文件之外，還需要該項通過能力比試、建立 15 組品質數據和方法不確定數據評估等技術層面的資料。 3. 4.5.達成預定目標			
民生學院 整合教學研究設備、專業教室及實驗(習)空間	1. 更新儀器設備經費預算增加 10%。 2. 應用專業設備，精進教學技巧，活化教學能力，每年與業界實際接軌或接洽案增加 20 件。	1. 更新儀器設備經費預算增加 10%。 2. 每年與業界實際接軌或接洽案增加 <u>62 件</u> 。	達成預定目標	936.46	936.46	100%
人文暨資訊應用學院 整合教學研究設備、專業教室及實驗(習)空間	1. 購置老人及長期照顧社會工作教學所需之生理監測儀器、老人大腦與心臟器官模型及成人安妮模組等。 2. 採購雲端智慧照護中心系統整合硬體模組、健康智慧照護中心管理系統與開發模組、銀髮族數位客廳整合硬體教學模組(含 CmoreTV)及軟體教學平台、行動電力線智慧居家控制教學平台與開發模組、網路行銷商務整合平台與開發模組。 3. 採購 Unity 虛擬/擴增實境開發平台(模組)、展示體驗硬體系統及頭戴式顯示頭盔、3D 列印機及掃描器。 4. 採購無線路由器、路由交換器、OTDR 光時域反射器、光纖電纜轉換器以成立網路架設乙級考場。	購置老人及長期照顧社會工作教學所需模型組等；採購雲端智慧照護中心系統整合硬體設備及網路行銷經營教學模擬平台系統；採購虛擬/擴增實境開發平台(模組)及規劃網路架設乙級考場等。	達成預定目標	300	300	100%
環境永續學院	1. 編列教學助理協助開設「精密儀器訓練及認證課程」，每年訓練人數	1. 辦理精密儀器訓練及認證課程，訓練 21 人次	達成預定目標	208.7	205.7	98.5%

辦學特色	預期成效 (目標)	實際執行成效	未達成預期成效 之原因分析	投入經費		
				總經費(萬元) (含自籌款)	使用獎勵補助 經費	使用獎勵補助 經費之比率
整合教學研究設備、專業教室及實驗(習)空間	<p>15 人。</p> <p>2.採購小組會議決定教補款購買的設備種類及經費分配，每年 2 次。</p> <p>3.每年輔導相關證照考照人數 30 名，輔導學生處理 5 件綠色服務。</p> <p>4.每年購置教學型儀器 5 件以上，教學型軟體 2 件以上。</p>	<p>2. 請各系均依規定召開採購會議，每年 2 次。</p> <p>3. 輔導相關證照考照人數 300 名。學生參與綠色產業國際交流四方合作平台，服務廠商 5 人次。</p> <p>4. 購置水處理教學儀器 5 件、教學影像設備 3 件、資訊視覺化智慧分析軟體 2 件、實物造型建模系統、虛擬實境導覽系統各 1 件。</p>				
<p>休閒暨健康管理學院</p> <p>整合教學研究設備、專業教室及實驗(習)空間</p>	<p>1.改善院內各系教學設備。</p> <p>2.加強老服系教學模組及樂齡學習所需軟硬體設施及儀器設備，以增進教學成效。</p> <p>3.建構醫務管理模擬教室 1 間。</p> <p>4.建構飛輪有氧教室 1 間。</p>	<p>1. 本院增購教學設備主要為健康檢測儀器、教學廣播設備及運動健身器材、客房服務設備及旅行業管理資訊系統，對改善教學設備及提升學生實務操作能力有很大助益。</p> <p>2. 老服系購買設備金額為 324.7876 萬元，主要充實健康促進暨照顧服務教學設備，以提升學生實務操作能力。</p> <p>3. 醫管系購買設備金額為 136.1 萬元，主要作為擴充現有教學設備與教學所需資訊系統。</p> <p>4. 運管系購買設備金額為 81.88 萬元，購置教學器材期能符合運動產業界之市場人才需求,並配合業界師資開設實作課程，並輔導學生考取專業證照，減少學用落差。</p>	達成預定目標	1153.1522	1153.1522	100%
<p>環安衛中心</p> <p>推動校園資源永續工</p>	<p>1.校區水資源回收再利用，以達成能資源節約與環境保護之目的。</p> <p>2.進行冷氣空調設備、電力監控系</p>	<p>1. 校區水及垃圾資源回收再利用規劃，建置校園環境資料庫，增加廢(污)水中水回收比例，提升處理效</p>	達成預定目標	1262.6316	132	10%

辦學特色	預期成效 (目標)	實際執行成效	未達成預期成效 之原因分析	投入經費		
				總經費(萬元) (含自籌款)	使用獎勵補助 經費	使用獎勵補助 經費之比率
作	<p>統、能源節約工程，提高能源利用效率。</p> <p>3.落實垃圾分類及資源回收工作，強化資源再利用。</p>	<p>率，以達成資源節約與環境保護之目的。</p> <p>2.推動永續校園，落實資源永續再利用，統籌全校節能規劃，進行冷氣空調設備、電力監控系統、能源節約工程，提高能源利用效率。</p> <p>3.強化垃圾分類及資源回收工作，提高資源再利用。</p>				
環境永續學院 舉辦健康務實活動	<p>1.每年開辦一班，40 人次。</p> <p>2. 完成產業界安全衛生教育訓練 50 人次。</p> <p>3.每年辦理國中小及高中職短期環保科技課程數或環保體驗營隊 10 場次。</p> <p>4.社區營造與永續經營課程兩門，實際執行社區永續計畫輔導一件。</p> <p>5.每年開授相關課程 3 門，訓練相關專業人員 60 人。</p>	<p>1. 開辦職業安全衛生相關作業主管教育訓練 12 班，計 403 訓練人次。</p> <p>2. 與台南市勞工局合作辦理產業界職業安全衛生教育訓練 150 人次。</p> <p>3. 系辦理國中、高中職環保體驗活動共 6 場，來校參訪與環保體驗 4 場。</p> <p>4. 開設「社區規劃與管理」、「全球環境議題與永續發展」兩門課，並執行社區環境調查及改造暨環保小學堂專案管理計畫 1 件。</p> <p>5. 環資系開設「社區規劃與管理」2 班次、「全球環境議題與永續發展」課程 1 班次，訓練專業人數 60 人。</p>	達成預定目標	10.4	8.4	80.7%
休閒暨健康管理學院 舉辦健康務實活動	<p>1.完成醫療院所 1 家系統連線。</p> <p>2.運用健康資訊軟體與設備，與醫療機構業務結合，提升學生實務操作能力，並能加強社區民眾健康監測。</p> <p>3.讓樂齡大學之長者，達到活耀老化。</p> <p>4.建立實務學習課程融入社區服務學習之教學模式。</p>	<p>1.長期照護系統暑假甫建置完成，目前已與台灣長期照護品質管理協會理事長洽談，已推薦一所長照機構進行連線。</p> <p>2.目前資訊系統軟體也結合醫療機構組織與管理、健康保險業務等課程，能提升學生操作與管理概念。</p> <p>3.舉辦教育部補助樂齡大學 1 班、自</p>	達成預定目標	76.72	9.5	12.4%

辦學特色	預期成效 (目標)	實際執行成效	未達成預期成效 之原因分析	投入經費		
				總經費(萬元) (含自籌款)	使用獎勵補助 經費	使用獎勵補助 經費之比率
	5.開設游泳教學推廣教育至少 2 班次。	費班(進階班)2 班，共 171 人參加。 4.課程融入專業服務學習計 3 門課。 5.開辦游泳教學推廣教育班達 8 梯次 /54 班次(總人數為 745 位)。				
學務處 推動服務學習	1.開設專業服務學習課程 18 門，服務人數達 2,000 人次。 2.舉辦領導知能服務學習成長營 2 場。 3.培訓體育志工 40 人，賽會服務 3 場次，運動體驗營 2 場次。 4.辦理服務計畫 20 例，志工講座與分享 6 場。	1.開設 27 門專業服務學習課程，學生服務總人數達 14,580 人次。 2.社團辦理領導知能服務學習成長營 2 場，提升社團活動企劃執行能力 3.培訓體育志工達 80 人，賽會服務達 6 場次，運動體驗營達 2 場次以上 4.服務計畫愛心送暖共計 31 場次，志工講座與分享辦理 6 場次。推廣志願服務理念，發揮志工助人最樂、服務最榮之精神	達成預定目標	128.7	16.16	13%
圖資館 優質e化教學環境	1. 透過單一查詢框輸入關鍵字，以類似Google搜尋的方式，查詢包含圖書館所收錄的電子館藏，並在本館獲授權範圍內使用全文服務。 2. 更新B502、E207教室主機設備計 136組。 3. 更新45間教室投影機、10台e化講桌電腦、45台e化講桌電腦硬碟。 4. 更新網路教學系統軟體以符合磨課師基本系統要求。 5. 持續更新其他教學支援系統(如雲端桌面等)軟硬體。	1. 資源探索服務系統建置改為圖書館自動化系統更新建置 2. 採購Q417教室主機65台，更新 B502、E207、Q117、Q214共計277 台主機改換為SSD硬碟 3. 更新投影機46台、e化講桌電腦30 台。 4. 購置新版網路大學系統軟體，網域名稱elearning.cnu.edu.tw 5. 簽訂雲端桌面維護合約及圖庫授權	1. 圖書館自動化系統廠商大幅縮編人員，影響本館自動化系統運行且原系統已使用10多年，因資源探索服務系統架在自動化系統之上，因此改為先更新建置圖書館自動化系統。 2. 因應 WIN10 新版作業系統更新需求，變更更換主機之電腦教室為 Q417，原定教室則改升級硬碟為 SSD 固態硬碟，並追加兩間教室硬碟更換，以滿足需求。	1,320	429	32.50%

辦學特色	預期成效 (目標)	實際執行成效	未達成預期成效 之原因分析	投入經費		
				總經費(萬元) (含自籌款)	使用獎勵補助 經費	使用獎勵補助 經費之比率
			3. 46台投影機中有36台因開標流標，遲至10月26日始完成整體驗收工作)、e化講桌電腦硬碟已提前於105年完成建置，計更換90台。			
圖資館 充實館藏特色，建置 雲端資源	1. 總館藏量達55萬筆。 2. 休閒養生類館藏達26.3萬筆。 3. 電子書達14萬筆。	1. 106學年度計圖書377,364冊、視聽資料32,497及電子書167,357種，總藏量計577,218筆。現期書報917種、資料庫179種、電子期刊24,426筆。 2. 休閒健康極樂活養生養生類館藏324,992筆。	達成預定目標	988	811	82.09%
圖資館 營造數位教學專業場 域，建構優質數位學 習校園	1. 持續通過 ISO27001 國際資訊安全管理系統認證。 2. 定期採購作業系統、文書處理、防毒、及各項教學軟體使用授權並辦理相關教育訓練(每學期至少 8 場)。 3. 持續辦理校園智財權保護宣導說明會(每學期至少 2 場)。 4. 定期汰舊換新網路管理型交換器。 5. 更新校園網路骨幹核心交換器。 6. 網路課程開授班級數 30 班。 7. 更新會議型微縮教室混音器一組，無線麥克風 2~3 組。 8. 持續維護攝影棚設備與環境。 9. 簽訂微軟、Adobe 等軟體授權。 10. 辦理個資保護研習 4 場。	1. 106年12月29日通過ISO27001:2013 國際資訊安全管理系統認證。 2. 續約校園版與學生版微軟作業系統與文書軟體、adobe軟體授權，採購賽門鐵克全校授權及卡巴斯基4000套，合計2套防毒軟體提供師生安裝使用。 3. 辦理資訊安全與社交工程防治教育訓練106-1學期共2場次、106-2學期共2場次。校園智財權保護宣導說明會106-1學期辦理3場次，106-2學期辦理2場次。 4. 升級生藥物大樓及英傑六舍第二層網路管理交換器共11台。 5. 建置和生藥物大樓骨幹網路交換器1台，以提升與校園骨幹連接頻	1~6、8~11 達成預定目標	749	197	26.30%

辦學特色	預期成效 (目標)	實際執行成效	未達成預期成效 之原因分析	投入經費		
				總經費(萬元) (含自籌款)	使用獎勵補助 經費	使用獎勵補助 經費之比率
	11.預計執行網路課程數約 20 門、班級數 30 班。	寬至10G光纖。 6. 106-1學期開設51門網路課程， 106-2學期開設62門網路課程。 7. 更新微縮教室混音器1組。 8. 購置腳架、隨身碟、傳輸線材等耗材。 9. 簽訂微軟校園版、學生版授權及 adobe校園教學授權各一式 10. 於107年7月23、25日辦理4場教 職員工研習與全校週會時間辦理3 場講習。 11. 106-1學期開設51門網路課程， 106-2學期開設62門網路課程。	7. 因更新混音器後，即改善收音問題，故無需再更新無線麥克風			
人事室 提升教師專業職能	1.教師至合作機構進行產業研習或研究，至少 120 人以上。 2.教師出席國際研討會及研習，至少 80 人以上。	1.106 年度教師進行產業研習或研究參與狀況：實地服務 157、產學合作 66、深度研習 236 人次，合計 459 人次。 2.106 年度教師出席國際研討會 62 人次、教師參加國內外研習計 28 人次，共計 90 人次。	達成預定目標	222.4446	212.1979	95.4%
藥理學院 舉辦研究成果發表會，彰顯學院重點特色	每年預計發表 150 篇論文。	總計 197 篇	達成預定目標	114.95	113.85	100%
環境永續學院 舉辦研究成果發表會，彰顯學院重點特色	1. 平均每年發表的研究成果至少2篇。 2. 平均每年參展1件。 3. 平均每年至少參賽2件。 4. 預計每年期刊論文15篇、展演發表研究成果1場。 5. 預計每年發表會2場。 6. 預計每年獲取證照50件。	1. 總計52篇 2. 參加發明展5件 3. 校內專題競賽7件，校外及國際計4件。 4. 總計50篇 5. 舉辦環保專題成果發表會共計4場 6. 學生獲得證照數556張	達成預定目標	48.03	37.8	78.7%

辦學特色	預期成效 (目標)	實際執行成效	未達成預期成效 之原因分析	投入經費		
				總經費(萬元) (含自籌款)	使用獎勵補助 經費	使用獎勵補助 經費之比率
	7. 預計每年開設相關課程4門。	7. 開設「智慧農業總論」深碗課程及「智慧農業操作實務」「全球環境議題與永續發展」,「企業社會責任」,計4門。開設「防火管理與案例研討」微學分課程1門。				
休閒暨健康管理學院 舉辦研究成果發表 會,彰顯學院重點特 色	1. 與醫務健康相關學會或協會合作舉辦研討會1場。 2. 舉辦健康休閒管理領域之專題成果發表會暨專題競賽2場。 3. 舉辦銀髮族健康促進活動及創意活動設計競賽。 4. 與高中職教師聯合指導高中職生專題研究,並鼓勵參加專題競賽。 5. 鼓勵教師出版專書至少1本。 6. 補助教師參加國際研討會發表論文至少10篇。 7. 獎勵教師發表專業期刊論文至少15篇。	1. 已與玉山醫務管理學會合作,於107/5/27 舉辦”2018 亞太醫療管理新紀元國學術研討會”,本校有 45 人參與發表,分享研究成果。 2. 已於 106/1/17 舉辦專題成果發表會 1 場,共計 44 組成果發表。並於 107/5/25 舉辦專題競賽 1 場,共計有 100 多篇研究成果展示。 3. 舉辦全國老人活動創新設計競賽 1 場,共 180 人參加。 4. 本院與高中職教師聯合指導指導專題製作學校有亞洲餐旅、岡山高中、南英商工。 5. 教師出版專書 11 本 6. 教師參加國際研討會發表論文 22 篇 7. 教師發表期刊論文共 52 篇	達成預定目標	46.7391	19.7391	42.2%
民生學院 整合各學院研究中心	1. 整合各系辦理產學合作、課程改革與研究案增加 10%。 2. 擴大辦理全國或國際性「競賽暨應用研習活動」。	1. 各系辦理產學合作、課程改革與研究案計 13 案。 2. 擴大辦理全國或國際性「競賽暨應用研習活動」。全國兒童教玩具競賽暨應用研習	達成預定目標	25	25	100%
人文暨資訊應用學院 整合各學院研究中心	1. 採購雲端智慧照護中心系統整合硬體模組、健康智慧照護中心管理系統、雲端智慧照護中心系統整合硬	1. 採購「智慧安全居家平台」等設備,進行智慧健康產業之人才培育工作。開辦「2017 智慧長照產業 4.0	達成預定目標	150	80	53.3%

辦學特色	預期成效 (目標)	實際執行成效	未達成預期成效 之原因分析	投入經費		
				總經費(萬元) (含自籌款)	使用獎勵補助 經費	使用獎勵補助 經費之比率
	<p>體模組、健康智慧照護中心管理系統、智慧照護儀器設備管理解說平台、雲端智慧照護課程模組、智慧運動照護管理平台、智慧照護健康衛教資訊管理平台、智慧照護安全居家模擬平台。</p> <p>2.協助台灣溫泉研究發展中心開辦智慧長照產業 4.0 創業菁英班。</p> <p>3.協助中華民國孔孟學會嘉南地區推廣中心，藉由講座、論壇等促使青年學子親近儒家思想。</p> <p>4.舉辦「第五屆風乎舞雩儒學藝文週」系列活動，透過藝文展演，達到儒學推廣活動年輕化、生活化、普及化之目標。</p>	<p>創業菁英班」。</p> <p>2.舉辦「兩岸三地儒學的現況與發展」座談會等活動及「第五屆風乎舞雩儒學藝文週」。</p>				
休閒暨健康管理學院 整合各學院研究中心	透過整合學院師資及設備，至少達成 2 項產學合作案件。	1.教師執行產學合作案 31 案及金額 912.342 萬元	達成預定目標	20.2367	19.3367	95.6%
研發處 強化研究獎勵措施， 提升教師研發能量	<p>1. 申請科技部等中央部會研究計畫、產學合作計畫案，至少120件。</p> <p>2. 鼓勵研究論文與著作發表，達450篇。</p>	<p>1. 研發成果獎勵:41件 ;執行產學合作計畫案件138件</p> <p>2. 0件</p>	依「教育部獎勵補助私立技專校院整體發展經費核配及申請要點」第 9 點第(5)款第 1 目規定，教育部已將著作獎勵排除於「改善教學及師資結構」項目之外。	120.6	120.6	100%
人文暨資訊應用學院 休閒暨健康管理學院 推動智慧健康創新服務計畫	<p>【人文暨資訊應用學院】</p> <p>1.籌建「智慧健康服務中心」，規劃發展居家健康樂活應用之方向。</p> <p>2.成立智慧健康創新服務相關之教師成長社群，腦力激盪，創新創意。</p> <p>3.建立智慧照護管理中心平台。</p>	<p>【人文暨資訊應用學院】</p> <p>1.成立「智慧健康服務中心」，購買平台設備，培養 15 名學生實作相關系統。</p> <p>2.成立「以物聯網串聯智慧生活與行動健康教師成長社群」，師生參加</p>	達成預定目標	<p>【人文暨資訊應用學院】 250</p> <p>【休閒暨健康管理學院】 10.5</p>	<p>【人文暨資訊應用學院】 100</p> <p>【休閒暨健康管理學院】 5.16</p>	<p>【人文暨資訊應用學院】 40%</p> <p>【休閒暨健康管理學院】 49.1%</p>

辦學特色	預期成效 (目標)	實際執行成效	未達成預期成效 之原因分析	投入經費		
				總經費(萬元) (含自籌款)	使用獎勵補助 經費	使用獎勵補助 經費之比率
	4.支援開設智慧健康課程及專題實作課程或訓練班 3 門(班)。 5.訓練 10 名學生實作相關系統,以維持智慧健康服務中心」營運。 6.向國際展現智慧健康服務中心在健康照護智慧科技之應用發展成果。 【休閒暨健康管理學院】 1. 每年開設一班相關研習班,促進校內外教師及實務界交流。 2. 每年辦理一場相關研習、演講及座談會活動,增進校內師生有關創新服務之實務經驗。	「2017IIBC 第八屆國際創新發明競賽」。 3.開設社區健康營造與實作、智慧長照 4.0 創新創業等課程。 【休閒暨健康管理學院】 1.舉辦醫管系醫院業界系友研習 1 場,並與校內師生做實務交流。 2.邀請高雄市立岡山醫院彭麗蓉副院長演講”職場倫理”,共 300 位師生參加。				
民生學院 舉辦國際研討會與座談會	1.舉辦 1 次國際研討會。 2.教師至少 5 人次參與國際研討會。 3.學生 10 人赴海外知名企業實習。	1.舉辦 1 次國際研討會。 2.教師參與國際研討會 16 人次。 3.學生 14 人赴海外知名企業實習。	達成預定目標	9	9	100%
休閒暨健康管理學院 舉辦國際研討會與座談會	1.舉辦健康休閒領域之研討會與研習會各 1 場。 2.舉辦醫務管理相關之專家座談與實務論壇各 1 場。 3.舉辦海外參訪 1 次。 4.輔導考取水中有氧及國際潛水證照。 5.精進教學技巧,活化教學能力,預期輔導學生考照率可達 70%。 6.指派教師與國際友校交流互訪。 7.與國際友校合辦暑期夏令營 1 場。 8.簽訂國際學校合作MOU或學術交流同意書。	1.已於 107/3/10 舉辦醫管系系友研習 1 場,約 100 名系友師生參與。另已於 107/5/25 與玉山醫管學會合辦國際研討會 1 場。 2.已於 106/10/19 舉辦雇主專家座談。另於 107/3/10 舉辦實務研習論壇。 3.舉辦赴日本長野縣參訪老人福利機構 1 次,共 3 位老師參加。 4.PADI 休閒潛水證照總計輔導考取 21 張證照。 5.各系輔導同學考取國際芳療、華語領隊、華語導遊、醫學資訊管理師、「喪禮服務丙級技術士」專業證照皆達 70%以上	達成預定目標	22.525	6.285	27.9%

辦學特色	預期成效 (目標)	實際執行成效	未達成預期成效 之原因分析	投入經費		
				總經費(萬元) (含自籌款)	使用獎勵補助 經費	使用獎勵補助 經費之比率
		<p>6.老服系 3 位老師赴日本長野縣參訪老人福利機構；運管系配合國家新南項體育政策赴馬來西亞進行體育交流參訪。</p> <p>7.運管系和韓國才能大學合作辦理棒球訓練營。</p> <p>8.老服系已跟日本 5 家長照機構:特定非營利活動法人、株式会社創生環、創生活環境運營、株式会社和が家及医療法人心泉會簽訂 MOU。</p>				
<p>休閒暨健康管理學院 人文暨資訊應用學院 創新樂齡康健專業服務職能</p>	<p>【休閒暨健康管理學院】 1.推動小型企業提升人力提升計畫至少 25 家廠商。 2.關懷或輔導協助地方廠商 15 家。 【人文暨資訊應用學院】 1.執行「互動科技技優人才培育計畫」，建置互動健康科技軟硬體設施(備)。 2.配合健康設計課程，結合行動 APP，發展小型醫療資訊互動系統 3.配合互動式健康設計課程，結合行動 APP，發展銀髮族樂活設計。 4.課程導入健康照護實務業師，提升師生之相關知識與素養。 5.辦理校外健康照護機構教學與參訪，提升師生實務知識與經驗。</p>	<p>【休閒暨健康管理學院】 1.推動小型企業提升人力提升計畫至少 25 家廠商。 2.關懷或輔導協助地方廠商 15 家。 【人文暨資訊應用學院】 1.深化「互動科技技優人才培育計畫」，建置互動式健康科技軟硬體設施(備)，配合互動式健康設計課程授課。 2.提升師生之健康照護知識與素養，辦理校外健康照護機構教學與參訪，提升師生相關實務知識與經驗。</p>	達成預定目標	<p>【休閒暨健康管理學院】 0 【人文暨資訊應用學院】 250</p>	<p>【休閒暨健康管理學院】 0 【人文暨資訊應用學院】 150</p>	<p>【休閒暨健康管理學院】 0% 【人文暨資訊應用學院】 60%</p>
<p>人文暨資訊應用學院 休閒暨健康管理學院 深耕銀髮族產業</p>	<p>【人文暨資訊應用學院】 1.申請政府部門相關就業學程補助 1 案及政府部門或民間機構銀髮族相關產學合作計畫 2 件。</p>	<p>【人文暨資訊應用學院】 1.獲得就業學程補助 2 案、產業學院 4 案及銀髮族相關產學合作計畫 4 件。</p>	達成預定目標	<p>【人文暨資訊應用學院】 400</p>	<p>【人文暨資訊應用學院】 5</p>	<p>【人文暨資訊應用學院】 1.25%</p>

辦學特色	預期成效 (目標)	實際執行成效	未達成預期成效 之原因分析	投入經費		
				總經費(萬元) (含自籌款)	使用獎勵補助 經費	使用獎勵補助 經費之比率
	<p>2.與老人服務機構或健康照護機構之典範廠商簽署 MOU 3 案;教師赴公民營機構廣度研習 10 人次;推動業界專家協同教學 15 人次。</p> <p>3.輔導學生參與機構或社區參訪活動 20 人次;推動銀髮族社區健康照顧服務 9 場次。</p> <p>【休閒暨健康管理學院】</p> <p>1.師生增加銀髮產業實務經驗，及增進實務交流機會。</p> <p>2.推動銀髮族與老人社區健康照護服務至少 5 場次。</p> <p>3.與業界共商職能導向核心能力並轉化為課程至少 2 門。</p>	<p>2.簽署 MOU 3 案;教師赴公民營機構研習或研究 21 人次;推動業界專家協同教學 56 人次。</p> <p>3.機構或社區參訪活動 220 人次;健康照顧服務 10 場次。</p> <p>【休閒暨健康管理學院】</p> <p>1.舉辦銀髮產業實務研習 2 次，總計 21 人次參加。</p> <p>2.舉辦銀髮族與老人社區健康照護服務 16 場次。</p> <p>3.與業界共同規劃產業學院課程，總計 2 案。</p>		【休閒暨健康管理學院】	【休閒暨健康管理學院】	【休閒暨健康管理學院】
				130.5382	0	0%
國際處 持續辦理學生境外實習	<p>1.申請教育部『學海築夢』學生海外實習計畫。</p> <p>2.外語中心主辦澳洲英語實境學習營。</p> <p>3.藥學系暑期赴美國南加大實習。</p> <p>4.藥學系暑期赴日本見習。</p> <p>5.參與「閩廈文化修學交流之旅」。</p>	<p>1.申請教育部『學海築夢』學生海外實習計畫共計 1 件。</p> <p>2.外語中心主辦澳洲英語實境學習營師生 21 名。</p> <p>3.藥學系暑期赴美國南加大實習共計 7 名。</p> <p>4.藥學系暑期赴日本見習共計 5 人。</p> <p>5.參與「閩廈文化修學交流之旅」共計 41 人。</p>	達成預定目標	55.15	46.78	84.82%

參、108 年度整體發展經費支用計畫（含高等教育深耕計畫）

一、108 年度校務發展計畫發展目標

本校依據本身既有優勢與資源條件展望未來，明確自我定位及總體發展目標，配合政府新興產業政策以及教育部高等教育政策推動變革管理。尤其當臺灣面對「全球化、少子女化、高齡化、數位化、全球暖化」等議題之衝擊，如何快速轉型與突破，將莘莘學子轉換為具備專業技術與能力之人才，誠為校務發展的焦點議題。

105 年度本校成立校務研究(IR)中心，將「學生學習成效分析」及「教師教學成效分析」列入重點，建議改善學生學習成效策略，精進課程內容與教師教學技巧等計畫相關執行策略，俾利提升學生學習成效。95 年度成立教學資源暨發展中心，致力於課程面、教師面、學生面、品德面、實務面等革新發展，以及相關輔助教學系統與資訊軟、硬體基礎建設，並將改善指標，列入本校中長程校務展計畫書，落實規畫與執行。

本校定期檢視內外部條件變遷，適時「盤點整體課程」，並立基於 98-106 年度教學卓越計畫(共獲 2 億 6402 萬元補助)之執行成果，以 105 及 106 年度校務專業管理能力計畫(獲 100 萬元及 60 萬元補助)、106 年度教學創新先導計畫(獲逾 1134 萬元補助)、大學社會責任實踐計畫(獲 120 萬元補助)、產業菁英訓練示範基地計畫(獲 5036 萬元補助)、「優化技職校院實作環境計畫」(獲 5800 萬元補助)、「深耕專業技術研發與人才培育計畫」(107 學年度獲 1800 萬元補助)及 107 年高教深耕計畫(獲 7961 萬元補助)，致力於深化教學品質之提升，以「深耕健康關懷·跨域創新樂活」為主軸，秉持「健康、關懷、精緻、卓越」辦學理念及實踐「樂活創新服務」之教育目標，強化教學品質的提升。

環顧當今大學教育日趨「自由化、國際化、前瞻化」的發展趨勢，國內高等技職教育刻正面臨不進則退、適者生存之關鍵時刻，諸如：少子女化趨勢、十二年國教推動、學校普遍設立與兩岸教育交流，以及產業國際分工與全球區域經貿發展等內外環境的衝擊；加上學校自我定位與辦學績效的良窳，勢必嚴重影響爾後招生情形。本校如何於百家爭鳴的技職校院中，跳脫舊有思維框架，創新管理機制，善用核心利基、打造品牌價值，與國際接軌競爭，務期彰顯『藥理』與『健康』之辦學特色，誠為教育永續之重要議題，再造技職教育高峰。

二、108 年度各項經費配合校務發展計畫執行內容及預期成效

本校校務發展係結合本校校訓、辦學理念及定位，配合發展願景與目標規劃，歸納整理如表 13。

表 13 本校校訓、辦學理念、定位、發展願景及發展目標

校訓	辦學理念	定位	發展願景	發展目標
真實	健康	「樂活(LOHAS)創新服務」綜合型大學	深化全人素養，培育跨域健康產業人才 (健康)(使命)	倡導健康務實致用，培育學生專業能力 建構多元學習管道，提升學生跨域知能
	關懷		提升產研能量，促進區域產業知能創價 (關懷)(增能)	整合系所專業特色，深化創新產業技術 落實產學多元共享，帶動產業創新升級
	精緻		推動效能革新，形塑前瞻優質專業學府 (精緻)(變革)	建置智慧生活場域，營造優質學習環境 精進教職專業成長，強化教學服務品質
	卓越		追求卓越永續，建構樂活創新服務典範 (卓越)(合作)	扎實藥食粧環資安，實踐樂活創新服務 擴展國際跨域合作，培力全球移動量能

結合本校發展目標與校務發展策略，以及本校「中長程校務發展計畫」，並考量近來產業發展趨勢與政策變遷，再透過集思廣益，發展出本校各單位「107-111 學年度的校務發展工作計畫」，以及組織分工。有關 108 年度經費支用預估辦理成效一覽表如附表 5。

附表 5：108 年度經費支用預估辦理成效一覽表

面向	工作計畫			經費預估				預期成效/目標	
	主計畫名稱	子計畫名稱	工作內容	獎勵補助款		高等教育深耕計畫	其他(如：學校自籌款、科技部...等)	質化	量化
				資本門	經常門				
基礎面相	深化全人素養，培育跨域健康產業人才	目標一： 倡導健康務實致用，培育學生專業能力	1. 提升自主學習鼓勵生活社群	0	0	157 萬元	0	1. 提供學生多元學習管道，舉辦自主學習講座活動。 2. 鼓勵學生參加自主學習活動。 3. 學生提出自主學習計畫申請。 4. 輔導學生參與自主學習活動 5. 開設跨領域學習之整合型課程，培育學生多元能力。	1. 學生參與自主學習人數達200人。 2. 輔導30位學生參與學分認證。 3. 自主學習計畫申請2件。 4. 學生修讀跨領域學程或問題導向實作課程達1800人。 5. 開辦微型課程達42門。 6. 開辦深碗課程達20門。
			2. 打造樂學殿堂領航自主學習	0	0	100.6 萬元	0	1. 設置「樂學殿堂」建立學生實作社群活動之空間與設備。 2. 辦理學生實作社群成果發表會，推動校園實作氛圍。	1. 成立跨院學生實作社群達2個。 2. 辦理8場 TA 基礎技能培訓活動
			3. 輔導專業證照增進就業職力	0	0	633 萬元	179 萬元	1. 落實證能合一，增進就業職能。開設專業證照輔導考照班，加強輔導提高考照比率。 2. 落實校外實習輔導訪視機制，舉辦成果分享及獎勵措施，激勵學生參與校外實習。 3. 增強學生外語能力，增進學生國際視野。	1. 每年獎勵及補助學生取得一般專證照至少2000張。 2. 每年表揚校外實習傑出學生至少20位。 3. 開設英文補救教學課程之時數達600小時。 4. 開辦英文自學護照團隊輔導之時數達460小時。
			4. 鼓勵教學創新發展實務課程	0	314.5 萬元	57 萬元	0	1. 推動 PBL 課程，培育學生問題解決能力。 2. 鼓勵教師改善教學方法，活絡師生教學互動，提升教師教學及學生學習成效。	1. 辦理問題解決導向相關主題之 TED 短講達14場。 2. 舉辦 PBL 問題解決導向工作坊 3. 運用創新教材或教學方法之課程數達42門。

面向	工作計畫		經費預估				預期成效/目標		
	主計畫名稱	子計畫名稱	工作內容	獎勵補助款		高等教育深耕計畫	其他(如:學校自籌款、科技部...等)	質化	量化
				資本門	經常門				
			5. 強化產學鏈結契合人才需求	0	0	169 萬元	64 萬元	<ol style="list-style-type: none"> 1. 建立職涯探索，強化職場態度， 2. 提供學生掌握職場趨勢，以利就業生涯規劃。 3. 落實畢業流向調查，回饋調整人才培育策略。 	<ol style="list-style-type: none"> 1. 辦理師生就業輔導講座或研習活動，每年至少50場。 2. 每年進行畢業生追蹤調查，追蹤畢業生人數至少8成。
		目標二： 建構多元學習管道，提升學生跨域知能	1. 以學院跨領域整合群組課程	0	0	250 萬元	953 萬元	<ol style="list-style-type: none"> 1. 配合區域產業亟需，並以就業銜接為導向，結合各學院之發展重點與特色，契合辦理相應之產學專班學程。 2. 執行五+二產業議題相關人才培育案，提升學生實作能力，接軌職場需求。 3. 以跨領域學程、場域實作及樂活創新課程之學生自主學習課程計畫，培育具跨域實作能力樂活創新服務菁英學生。 	<ol style="list-style-type: none"> 1. 五+二產業議題融入各系「微專題實作」課程數達75門、「專題製作」課程數達8門。 2. 推動產業學院學分學程10案、就業學程10案。
			2. 整合通識素養融入專業實踐	0	0	184 萬元	15.5 萬元	<ol style="list-style-type: none"> 1. 開辦結合不同領域的通識課群，增進學生多元學習。 2. 整合通識專業，開設跨領域之微學分學程，促進學生跨域學習。 	<ol style="list-style-type: none"> 1. 開辦2個通識課群。 2. 開設2門微學程課程 3. 開設40門微型課程。
			3. 培養理性思辨創新實踐行動	0	0	1.6 萬元	25 萬元	<ol style="list-style-type: none"> 1. 強化學生思辨能力 2. 增進教師邏輯相關課程教學知能。 3. 鼓勵學生參與創新創業相關活動，激發自主學習的能力。 	<ol style="list-style-type: none"> 1. 修讀「邏輯與生活」學生達2000人。 2. 辦理6場教師成長社群活動。 3. 學生參與創新創業相關活動達100人。
			4. 落實資訊運用開發行動學習	0	0	340 萬元	180 萬元	<ol style="list-style-type: none"> 1. 激發學生學習興趣，營造師生軟體創作社群，分享開發經驗，進行軟體創作社群及活動營造。 2. 鼓勵學生使用平台之自我檢測 	<ol style="list-style-type: none"> 1. 組織學生軟體創作社群達5個。 2. 鼓勵修讀微學分資訊課程達200人次。 3. 鼓勵 i 嘉藥 APP 下載累計達6000

面向	工作計畫		經費預估				預期成效/目標		
	主計畫名稱	子計畫名稱	工作內容	獎勵補助款		高等教育深耕計畫	其他(如：學校自籌款、科技部...等)	質化	量化
				資本門	經常門				
							機制，了解自己的能力及努力的空間；並可於討論區與其他解題者交流，達到學習效果。 3. 鼓勵教師建置影音課程作為教師授課內容，以多元之學習，提高學生學習的意願。 4. 開設資訊科技類微學分課程，提供學生彈性且多元的學習，培養學生自主學習及跨領域競爭力。 5. 研發運算思維增能教材，並推動學科教師參與增能研習，進以推動學生運算思維的學習	次。 4. 鼓勵開發程式設計之數位教材達30件。 5. 開辦數位教材與電子書製作等相關實務技能研習達6次。 6. 鼓勵學生參與校外軟體創作或資訊能力競賽達90人次。	
		5. 增益國際人文多元藝術涵養	0	0	159 萬元	0	1. 邀請國內外藝文團體蒞校演出，提升師生文藝涵養。 2. 邀請各類藝術家共同籌辦展覽，拓展師生藝文視野。 3. 辦理國際性電影觀摩，並邀請知名導演進行映後座談。 4. 辦理多元藝術創作營，提升學生專業知能與藝術創作力。	1. 開辦知性文藝表演達4場。 2. 開辦國際視野影展達4場。 3. 開辦國際化多元藝文展覽達4場。 4. 開辦跨領域藝文工作坊達8場。 5. 開設多元藝術產品創作營達8場。 6. 開設跨領域藝文創意課程-業師協同教學活動達12場。 7. 開設跨領域藝文創意課程達2門。	
		6. 創新學務思維貼心關懷服務	133.9 萬元	80.2 萬元	32 萬元	431 萬元	1. 關懷弱勢學生之學習，打造學校為溫馨學習場域。 2. 充實學生生活知能，營造友善校園環境。 3. 融合文化差異，發展多元學習。 4. 強化導師輔導知能，提倡全人健康學習。	1. 學生參與健康促進活動達2000人次。 2. 醫事專業人員健康諮詢達200人次。 3. 完成學生個別諮商達1650人次。 4. 參與關懷社區獨居老人與國小弱勢學生生活活動達300人次。	

面向	工作計畫			經費預估				預期成效/目標	
	主計畫名稱	子計畫名稱	工作內容	獎勵補助款		高等教育深耕計畫	其他(如：學校自籌款、科技部...等)	質化	量化
				資本門	經常門				
提升產研能量，促進區域產業知能創價	目標三： 整合系所專業特色，深化創新產業技術	1. 提供研發獎勵強化產學合作	0	473.8 萬元	42 萬元	50 萬元	1. 整合產學機制 優化研發量能 2. 增進教師專業實務能力，達成實務化教學之成效 3. 提昇教師產學成效增進教師實務能力。	1. 研發成果之校名使用8件 2. (1)補助教師產業研習28人 (2)辦理教師進行產業研習或研究 110 人 (3)鼓勵教師出席參加國內外研習 60 人 3. (1)表揚產學合作績效優良、特優、傑出教師28人 (2)依產學績效減授教師鐘點45 人 (3)補助教師校內研究 7 案 (4)研發成果獎勵 150 案	
		2. 深化產學交流創新研發策略	0	0	205 萬元	82 萬元	1. 舉辦產學論壇促進實務交流 2. 媒合產企商品展現創意特色 3. 活化實驗空間強化研究應用 4. 深化學習成果落實學用合一	1. (1)舉辦產學論壇1場 (2)辦理拓展特色產業技術應用交流研習 1 場 (3)與企業或機構進行合作，協同研發或策略聯盟 1 家 2. (1)協助師生參加產品展示或展售會4件 (2)辦理商機媒合會 1 場 (3)辦理核心產品發表會 1 場 (4)發行核心產品專刊 1 專刊 3. 活化校內閒置空間成為實驗基地或企業進駐辦公空間1件 4.(1)辦理創客工作坊 2 次 (2)辦理特色產業領域創意商品發表與競賽 80 件	

面向	工作計畫			經費預估				預期成效/目標	
	主計畫名稱	子計畫名稱	工作內容	獎勵補助款		高等教育深耕計畫	其他(如：學校自籌款、科技部...等)	質化	量化
				資本門	經常門				
		目標四： 落實產學多元共享，帶動產業創新升級	1. 聚焦特色產業佈局營運模式	0	0	542.88 萬元	3055 萬元	<ol style="list-style-type: none"> 1. 協助藥粧食品開發產品創新 2. 改善及強化有機與保健食品檢驗實驗室設備，協助藥粧食品開發產品創新，設立嘉藥好物開發創新平臺。 3. 充實檢測食藥粧安資訊平台，增加網頁項目，符合瀏覽者需求。 4. 參加國際分析檢測機構能力比試，以提昇檢測平台分析能力。 5. 協助分析檢測業界培育分析人才，開設食品安全與衛生稽查人才培育課程與台灣食品產業策進會等財團法人聯盟-執行食品製造業實施一級品管輔導輔導。 6. 健全檢測系統提升檢驗動能 7. 配合溫泉區域產業開發與管理計畫爭取相關產學合作計畫。 8. 建立台灣溫泉高值化產品生產履歷驗證系統，形塑區域溫泉品牌形象與提升產業應用價值。 9. 建構台灣溫泉區特色產業電商及遊程解說資訊教材與平台系統，以虛實整合通路行銷溫泉在地特色資源。 10. 聯合產、官、學合作模式開設溫泉健康旅遊地場域以及場域實作課程，並辦理溫泉旅遊地指導方案創作競賽。 	<ol style="list-style-type: none"> 1. 輔導機能性檢驗或品質認證等 10案 2. 促成產學合作、技轉或商品化15件 3. 分析檢測平台瀏覽人數增加至 3000人次 4. 參加國際分析檢測機構能力比試至少1次，通過項目至少5項。 5. 培育符合業界需求之分析檢測人員數5人 6. 申請認證項目數5項 7. 溫泉相關產學計畫300萬元 8. 生產履歷系統導入溫泉高值化產品1項產品 9. 區域行銷平台與整合創新教材數目1項教材 10. 場域實作課程1門課程 11.(1)開發亞健康高齡者輔助科技件數2件 (2)推動產學合作案件數2件 (3)社區服務人次150人 (4)輔導學生參與三創競賽件數2件 12.(1)成立「循環經濟產業合作聯盟」簽訂合作備忘錄4家 (2)完成設立「綠色產業及循環經濟研發中心」 (3)與資源回收再生相關企業或同業公會簽訂合作意願書(MOU)之企業數4家

面向	工作計畫			經費預估				預期成效/目標	
	主計畫名稱	子計畫名稱	工作內容	獎勵補助款		高等教育深耕計畫	其他(如：學校自籌款、科技部...等)	質化	量化
				資本門	經常門				
								11. 開發創新的智慧健康產業相關的技術或服務模式，促進產業發展，提供產業所需要的人才。 12. 推動循環經濟促進產業轉型	(4)產出資源回收再生及綠色產品的關鍵技術4項
			2. 建立支援機制協助試量生產	0	0	84 萬元	3570 萬元	1. 引進產官合作，爭取產學計畫 2. 推動產品認證建立產銷履歷 3. 創新研發產品投入試量生產 4. 鼓勵專利技轉加值研發成果 5. 建置行銷平台整合智慧零售	1.(1)申請產業學院學分學程 8 件 (2)申請科技部等中央部會研究計畫、產學合作計畫 270 件 (3)辦理即測即評及發證業務 17 類 (4)辦理職業安全衛生教育訓練管理職類結訓電腦化測驗業務 10 次 2.(1)提供企業關露諮詢或諮詢輔導 50 次 (2)冠以校名行銷商品件數 5 件 3.(1)特色產業創意作品或產學合作成果投入試量生產 5 件 (2)協助培育企業申請/取得政府機關研發補助計畫 5 件 4.(1)舉辦智慧財產權及技術移轉研習營 1 場次 (2)培訓智慧財產人員職能基準及能力認證人次 1 人 (3)專利申請及技轉件數 16 件 5.(1)提供本校師生之特色商品通路智慧行銷 5 項 (2)與電商結盟共同行銷本校嚴選商品與跨境實體通路 1 項 (3)「創新育成中心購物商城」網站維護及更新 1 次

面向	工作計畫			經費預估				預期成效/目標	
	主計畫名稱	子計畫名稱	工作內容	獎勵補助款		高等教育深耕計畫	其他(如：學校自籌款、科技部...等)	質化	量化
				資本門	經常門				
精進特色	推動效能革新，形塑前瞻優質專業學府	目標五： 建置智慧生活場域，營造優質學習環境	1. 豐富 e 化館藏加強館際合作	361.1萬元	400萬元	0	72萬元	1. 豐沛電子館藏提供多元學習	1. 電子書館藏增加約 1 萬筆
			2. 讀者服務 e 化輔助人才培育	0	0	0	8萬元 (學校自籌款)	1. 增進師生對本館資源及服務的了解與利用，提升資訊能力。 2. 提升師生學術研究能力。 3. 增進學生專業知識。	1. 資料庫檢索人次達120,000次。 2. 參與雲端數位資利用課程及活動競賽之人次達1,550人次。 3. 建置系統資料庫儲存設備1台。
			3. 行政服務 e 化推動智慧校園	428萬元	0	0	0	1. 汰換校務系統資料庫儲存設備，提升系統資料安全及可用性。 2. 改善校園無線網路連線品質不佳之區域，提升學生利用無線網路學習環境之可用性與穩定性。 3. 提升本校對外網路頻寬與建立網路備援機制。 4. 建立本校資料庫自動備份機制，提升資料庫完整性。	1. 建置校園無線網路1式。 2. 建置 WAN 頻寬管理器1式。 3. 建置資料庫備份軟體一式。
			4. 學習場域 e 化植基教學沃土	432.6萬元	284.1萬元	522.95萬元	756.3808萬元 (自籌款)	1. 改善 e 化教學設備，流暢學習環境。 2. 辦理資訊實務技能研習與相關活動、強化師生資訊能力與素養。 3. 更新網路教學系統功能與軟體設施，以精進雲端學院效能與內容。	1. 更新教室設備，包含：.電腦主機一批、SSD 硬碟一批、單槍投影機一批，並簽訂/購置 Adobe 及微軟等軟體授權。 2. 辦理各式研習活動預計 20 場次，參與人次800人次。 3. 簽訂網路教學系統維護與功能更新一式、協助網路教學課程執行、製作一門磨課師課程。
			5. 建構發展基石優化校園場域	103.4萬元	0	0	478萬元	1. 本購置校地之計畫，業經報請教育部核示後，建議暫緩提出申請，因此為維持校園整體發展的	1. 預計繼續承租校務發展需求之 891等9筆土地 2. 預計建置連線卡機40部

面向	工作計畫		經費預估				預期成效/目標		
	主計畫名稱	子計畫名稱	工作內容	獎勵補助款		高等教育深耕計畫	其他(如：學校自籌款、科技部...等)	質化	量化
				資本門	經常門				
							完整性，本區域內土地持續承租以供全校師生正常使用。 2. 整合連線卡機，建置安全校園。 3. 透過消防受信總機遠端連線 e 化，增強防災處理能力。 4. 建構冰水主機空調系統自動化控制，達到節能減碳之目標。 5. 透過駕駛式割草機，增進草坪割草效率，減少人力維護與時間。 6. 採購智慧型回收機，強化並落實資源回收。	3. 預計建置7棟消防受信總機 4. 購置2組冰水主機 5. 購置1台駕駛式割草機 6. 購置1台智慧型回收機	
	目標六： 精進教職專業成長，強化教學服務品質	1. 精進教師專業提升教研能力		1727.2萬元	59.5萬元	77.5萬元	1. 舉辦 PBL 問題解決導向學習工作坊，規劃 PBL 課程內涵與策略或開發 PBL 教材或教案，提供教師課程教學內容之應用。 2. 透過各成長社群，進行教師間專業對話，分享討論彼此的教學經驗、課程及評量等議題，增加教師同儕團體討論與成長的機會。 3. 辦理產學研究經驗分享，鼓勵教師爭取業界產學合作，及申請政府計畫案，提升本校學術能量與研究成果產出。 4. 為鼓勵教師提高專業學術水平及投入創新教學，以提升學生學習之成效，本校依「教師聘任資格審定暨升等審查辦法」訂有「教學實務升等審查作業要點」	1. 辦理教學專業能力成長工作坊1場次。 2. 成立10個教學專業能力成長社群。 3. 每月提供相關產學及計畫案申請訊息1~2次。每年表揚產學、研究優良、特優、傑出教師1次。 4. 教師評鑑法規檢視2次，多元升等分享會舉辦5場次。 5. 每年向科技部申請獎勵研究傑出人才至少5位。	

面向	工作計畫			經費預估				預期成效/目標	
	主計畫名稱	子計畫名稱	工作內容	獎勵補助款		高等教育深耕計畫	其他(如：學校自籌款、科技部...等)	質化	量化
				資本門	經常門				
								及「產學應用技術報告升等審查作業要點」等相關辦法，使升等管道更加多元。將持續修訂多元升等辦法符合校務實際發展需要，並辦理多元升等經驗分享會，輔導鼓勵教師進行多元升等，完善多元升等審查環境。 5. 修訂本校獎勵研究傑出人才作業要點，鼓勵及保障不同職涯階段研究人員投入研究，副教授（含）以下人數，至少為推薦人數之十分之一。	
		2. 加強行政革新提高服務效能		10萬元		7萬元	1. 強化行政人員之公文寫作及資訊系統操作的能力，並鼓勵參與校外舉辦之與業務相關研習活動，提高工作效率。 2. 推動新學年校務發展藍圖，凝聚主管共識。 3. 強化學校各單位了解媒體運作，以提升學校優質形象。 4. 本校校友中心與校友總會暨各縣市校友會每年皆會固定交流，增進學校與校友情誼，建立良好關係互助合作平台。	1. 每學年舉辦公文書系統寫作與操作研習2場次及資訊系統操作研習2場次，並預計 2. 每學年1場次。 3. 每學年1場次。 4. 108年預計參加縣市校友會大會8場及校友總會重要會議2場。	
	追求卓越永續，建構樂活創新服務典	目標七： 扎實藥食粧環資安，實踐	1. 培育生技藥粧人才關懷全人健康(藥理學院)	600.1萬元	119.3萬元	356萬元	82萬元	1. 逐年汰舊更新實驗儀器與設備。 2. 業師協同教學，辦理研習營或工作坊。 3. 推動 PBL 問題強化導向學習，	1. 各項採購儀器使用人次達:240-270人次 2. 校外專業服務-8場次/100人次、情境教學-1場次/200人次、實習

面向	工作計畫			經費預估				預期成效/目標	
	主計畫名稱	子計畫名稱	工作內容	獎勵補助款		高等教育深耕計畫	其他(如：學校自籌款、科技部...等)	質化	量化
				資本門	經常門				
	範	樂活創新服務						<p>翻轉教學知能開發適性教材。</p> <p>4. 推動產業實習，落實訪視輔導。</p> <p>5. 建立實習課程，提升學生實務操作能力。</p> <p>6. 鼓勵學生自主學習專題、實務專題</p> <p>7. 協助業界開發建立分析方法，以驗證確保教學品質。</p> <p>8. 與相關職場互動簽訂產學聯盟。</p> <p>9. 善盡社會責任活絡地方發展。</p> <p>10. 設立創新平臺。</p> <p>11. 鼓勵教師發表專業期刊論文、專書及展演發表研究成果；取得專利、技轉、授權及創新表現。</p>	<p>口頭報告競賽活動-2場次/100人次、研習營或工作坊1場次/師生共20人次、畢業成果發表會-3場、訪視：師50人次訪視生70人、就業輔導講座(2場100人)、雇主座談會(1場)、教育服務-6場次、師生成果展1場</p> <p>3. 培養80位中草藥鑑定專業人才、專業英文課程修課學生檢定通過率提升</p> <p>4. 實務專題成果於發表件數20篇、校外研討會發表2篇、專利申請2件、論文30篇、證照(300張)、代檢測分析件數年達500件以上、輔導食品業者一級自主品管家數40、達成產學合作計畫數年達2件以上並提供畢業學生就業人數4人以上；廠商諮詢輔導達20家；產學合作計畫數年達2件以上</p> <p>5. 業師協同教學時數12小時</p> <p>6. 實作課程及認證班，參與人數300人、產業學院-30人、就業學程-15人、校內學分學程-15人。</p> <p>7. 供全學期實習職場增加3間，供額增加10位，實習媒合成功增5位，畢業後職場留用增2位。</p> <p>8. 網路課程5門課程。</p>

面向	工作計畫			經費預估				預期成效/目標	
	主計畫名稱	子計畫名稱	工作內容	獎勵補助款		高等教育深耕計畫	其他(如：學校自籌款、科技部...等)	質化	量化
				資本門	經常門				
			2. 展現民生特色落實保健發展(民生學院)	350 萬元	50 萬元	49 萬元	0	<ol style="list-style-type: none"> 1. 推動 PBL 問題強化導向學習。 2. 翻轉教學知能開發適性教材。 3. 善盡社會責任活絡地方發展。 4. 活化創新思維提升食安教育。 5. 發皇務實致用展現創新量能。 6. 與台灣食品產業策進會等財團法人聯盟-執行食品製造業者實施一級品管輔導輔導及品質成分檢驗等。 7. 改善及強化有機與保健食品檢驗實驗室設備。 	<ol style="list-style-type: none"> 1. 就業輔導講座(2場100人)。雇主座談會(1場)。 2. 產業學院-30人次、就業學程-15人次、校內學分學程-15人次。 3. 辦理師生研發成果展1場、實習成果展1場 4. 校外食安與營養教育服務6場。 5. 輔導學生取得乙級、丙級食品檢驗分析技術士,年達100人以上。 6. 輔導學生取得食品安全管制系統(HACCP)證照,年達200人以上;代檢測分析件數年達500件以上。 7. 平台達成產學合作計畫數年達2件以上;廠商諮詢與輔導年達20家以上;產學合作計畫數年達2件以上
			3. 深化環安知能實現綠色服務(環境永續學院)	350 萬元	0	12 萬元	10 萬元	<ol style="list-style-type: none"> 1. 依實作課程需求,充實課程硬體設備,逐年汰舊更新實驗儀器,提升學生實務能力 2. 充實軟體/媒體教學設計與實作場所設備,提升實務教學成效。 3. 增加實驗單元並訓練教學助理及以提升實作課程教學品質 4. 推動 PBL 問題導向教學方法,提升環境永續問題解決能力。 5. 充實技能檢定考場設備,輔導學生考取證照,落實證能合一增進就業職能,協助學生獲取專業證照 	<ol style="list-style-type: none"> 1. 專業教室增加儀器設備,使用課程數7門課,各項儀器設備使用人次達:250人次 2. 充實並活用媒體設備及教學軟體系統平台,導入實務教學課程4門,各項軟體系統與媒體設備使用人數達900人次 3. 新增實務課程中一個學習單元,並每年訓練教學助理15人。 4. 推動問題導向課程設計教學法,導入課程2門。 5. 協助學生獲取專業證照530人

面向	工作計畫		經費預估				預期成效/目標		
	主計畫名稱	子計畫名稱	工作內容	獎勵補助款		高等教育深耕計畫	其他(如：學校自籌款、科技部...等)	質化	量化
				資本門	經常門				
							6. 鼓勵並協助學生參與產業實務專題製作，減少學用落差 7. 辦理高中職短期體驗營，連結高中職與大學專業教育 8. 與相關職場互動簽訂產學聯盟，強化畢業即就業之目標。 9. 安排職涯探索並深化職場理解，邀請校外產業專家分享。 10. 鼓勵教師產學合作，擴展教師參與產業活動，提升綠色服務能量。 11. 鼓勵教師與學生共同參與，提新創新能力。	次。 6. 協助學生110人完成專題製作，其中與產業合作共同指導學生專題1件。 7. 辦理國中小及高中職短期課程或環保體驗營隊14場次 8. 與產業界簽署 MOU，每年2校次。 9. 邀請產業專家職場分享1場。 10. 產學合作量5件。 11. 取得專利或參與創新競賽2件。	
		4. 跨系專業合作推動智慧樂活(人文暨資訊應用學院)	250 萬元	0	600 萬元	500 萬元	1. 調整院內系所、中心教學實習場所及研究空間，充實與更新專業教室及實驗室設備，突顯學院發展特色。 2. 貼近『樂活 創新服務產業』需求，營造優教學環境。 3. 發展職場導向課程，引導學生與業界接軌。 4. 提升教師創新表現、產學合作及推廣教育績效。	1. 申請教育部教學實踐研究、數位人文、基礎語文及多元文化等教學創新計畫3件 2. 開設特色(如創意思考實作、跨域共授等)發展通識課程8門 3. 辦理校內教學實務、專題競賽或成果發表會活動9次 4. 申請勞動部就業學程與科學園區人才培育計畫4件 5. 學生參加校外實習200人次 6. 辦理產學論壇3次	
		5. 培育健促菁英引領健康產業(休閒暨健康管理學院)	450 萬元	0	40 萬元	10 萬元	1. 建置學院特色，進行跨域整合 2. 提供優良的教學環境，改善專業教室設備。 3. 舉辦健康休閒成果發表會，彰顯學院重點特色。	1. 添購學院特色相關設備1案。 2. 更新專業或實習教室設備10間。 3. 舉辦學生專題成果發表或競賽4場 4. 邀請國際學者蒞校進行交流1場 5. 學生參與菁英學院課程10人次	

面向	工作計畫		經費預估				預期成效/目標		
	主計畫名稱	子計畫名稱	工作內容	獎勵補助款		高等教育深耕計畫	其他(如：學校自籌款、科技部...等)	質化	量化
				資本門	經常門				
								<ul style="list-style-type: none"> 4. 配合學校國際化政策，舉辦校內國際交流 5. 培育健促人才，帶動樂活創價。 6. 提升教師與業界進行產學合作 7. 鼓勵教師發表學術論文 8. 鼓勵教師赴產業實務研習或研究，提升實務經驗 9. 鼓勵教師申請政府機構人才培育計畫 10. 整合各系專長，發展社區樂活創新服務。 	<ul style="list-style-type: none"> 6. 輔導學生取得專業證照560張 7. 每年申請產學合作計畫11件 8. 每年教師發表期刊及研討會論文50篇。 9. 教師參加國際會議發表論文至少10篇。 10. 每年教師赴產業實務研習或研究47人次 11. 教師每年執行政府機構人才培育計畫4件 12. 舉辦健康體適能活動與桌遊教學活動2場。 13. 針對灣裡地區40歲以上民眾進行慢性病危險因素調查100人次。 14. 針對灣裡地區各鄰里民眾，進行衛教宣導與疾病預防觀念宣導100人次。
		6. 建構自主管理持續創新超越 (IR)	0	0	180 萬元	100 萬元	<ul style="list-style-type: none"> 1. 公開校務研究成果與資訊，提供社會大眾了解本校辦學與校務運作績效 2. 完善智慧化多功能之校務研究分析平台，提供校內各級學術主管以及行政主管制定決策之用，提升校務自主管理品質，達到創新校務發展目標 3. 維護校務研究資料庫運作，完成校務資料庫內容一致性與完整性，促進校務研究分析品質與可 	<ul style="list-style-type: none"> 1. 建置視覺化公開資訊平台 2. 建置校務資訊智慧平台 3. 辦理平台教育訓練、校務研究成果展、校務研究相關講座、校務議題自主分析教育訓練共4場 4. 建構與維護 IR 資料庫 5. 學生特質與學生學習成效的分析2件 6. 課程與學生學習成效的分析1件 7. 雇主滿意度與學生就業關係1件 8. 教師教學品質分析與學生滿意 	

面向	工作計畫			經費預估				預期成效/目標	
	主計畫名稱	子計畫名稱	工作內容	獎勵補助款		高等教育深耕計畫	其他(如：學校自籌款、科技部...等)	質化	量化
				資本門	經常門				
								<p>靠性，增進校務研究效率</p> <p>4. 因應每年學生特質進行學習成效分析，依大數據分析統計推求各管道或背景學生學習狀況，並依據分析結果進行補救或教學策略改善，開創教學創新策略。</p> <p>5. 依據全校各種課程特性分析學生學習成效狀況，做為未來教學現場結合之設計依據</p> <p>6. 分析畢業生就業情況，透過雇主滿意度檢視校內教學措施實施成效，提供教學單位調整課程方向與教學方法之依據，精進各院系所之教學創新方法</p> <p>7. 了解影響教師教學因素以及學生對教學滿意度分析，提供教學與行政單位設計各種教師研習規劃，達到校務研究分析支援教學單位自我管理以及持續進行創新教學設計，提升教學品質。</p>	度分析2件
		目標八： 擴展國際跨域合作，培力全球移動量能	1. 融合多元文化健全學習環境	0	0	5 萬元	20 萬元	<p>1. 建立境外姊妹校學生交流機制。</p> <p>2. 與境外知名大學締結為姊妹校。</p> <p>3. 與境外知名大學共同辦理雙聯學制或合作辦學。</p>	<p>1. 簽訂協議或建立機制總數 2 件。</p> <p>2. 簽訂姐妹校 1 件。</p> <p>3. 簽訂雙聯學制或合作辦學 1 件。</p>
			2. 拓展合作協議強化國際移動	0	0	33.1 萬元	60 萬元	<p>1. 學生赴境外研習(修)或實習。</p> <p>2. 辦理國際學術研討會/座談會。</p> <p>3. 舉辦國際專家學者名人講座。</p> <p>4. 舉辦實務專家研習營或工作坊。</p>	<p>1. 境外研修或實習人數 54 人。</p> <p>2. 國際學術研討會/座談會 2 場。</p> <p>3. 國際專家學者蒞校演講 4 位。</p> <p>4. 邀請 2 位境外實務專家。</p>

面向	工作計畫			經費預估				預期成效/目標	
	主計畫 名稱	子計畫 名稱	工作內容	獎勵補助款		高等教育 深耕計畫	其他(如：學 校自籌款、科 技部...等)	質化	量化
				資本門	經常門				
								5. 邀請國際專家學者蒞校參訪。 6. 辦理兩岸學術研討會/座談會。 7. 執行國際產學合作計畫案。 8. 鼓勵教師境外講習/客座講學/出 席境外學術活動/或成果發表。 9. 申請教育部學海系列學生海外 研習/實習計畫。	5. 國際專家學者蒞校參訪 20 人。 6. 兩岸學術研討會/座談會 3 場。 7. 完成國際產學合作計畫案 1 件。 8. 教師赴境外參與各類學術活動 或成果發表達 54 人次。 9. 師生申 請教育部學生海外研習 /實習計畫達 3 件。
總計	—	—	—	3459.1	3459.1	4814.63	10785.38	—	—

三、 整體發展經費使用原則及相關說明

(一) 經費分配原則與規劃過程

本校預算編列於事先經由處、室、中心、院及系（所）提出經費需求預算，配合中長程發展計畫及有關各系發展特色與研究重點等項目需求、各系所研發實驗室規劃及教學研發重點設備與基本設備，於籌編預算時考量財源與班級數納入編列範圍。

資本門「各所系科中心之教學及研究設備」經費預算編列分為基本型60%及競爭型40%，其中基本型依照各學院學生規模分配金額，另外競爭型由各學院依院內各系所發展需求，提出計畫案經審查後分配金額。

儀器設備經費預算編列→規劃申購項目數量及用途→開列初步設備規格→圖儀小組初核→系、院審核→預算審核（專責小組）→申請獎勵補助作業。

1. 教學圖儀設備經費支用程序：原則由原先規劃之教師提出規格及初步詢價資料經單位審核後送總務處辦理，惟若規格有所變更者，須先送專責小組審議後辦理。
2. 學生事務與輔導設備由課外活動指導組輔導社團提出規格及初步詢價資料，經學務長核定後送總務處辦理。若規格等有所變更，亦須先送專責小組審議。
3. 圖書期刊等軟體資料由系所整批推薦或教師學生網路介購，經圖書館彙整及審議程序後，依支用計畫書規劃之項目，送總務處辦理。
4. 教師獎勵案由教師依據相關辦法提出申請，經系、院審核後，送校教師評審委員會審議，惟若有所變更者，須先送專責小組審議後辦理。
5. 嘉南藥理大學獎勵補助經費支用流程圖如圖5、嘉南藥理大學獎勵補助經費內部稽核機制如圖6。

嘉南藥理大學獎勵補助經費支用流程圖

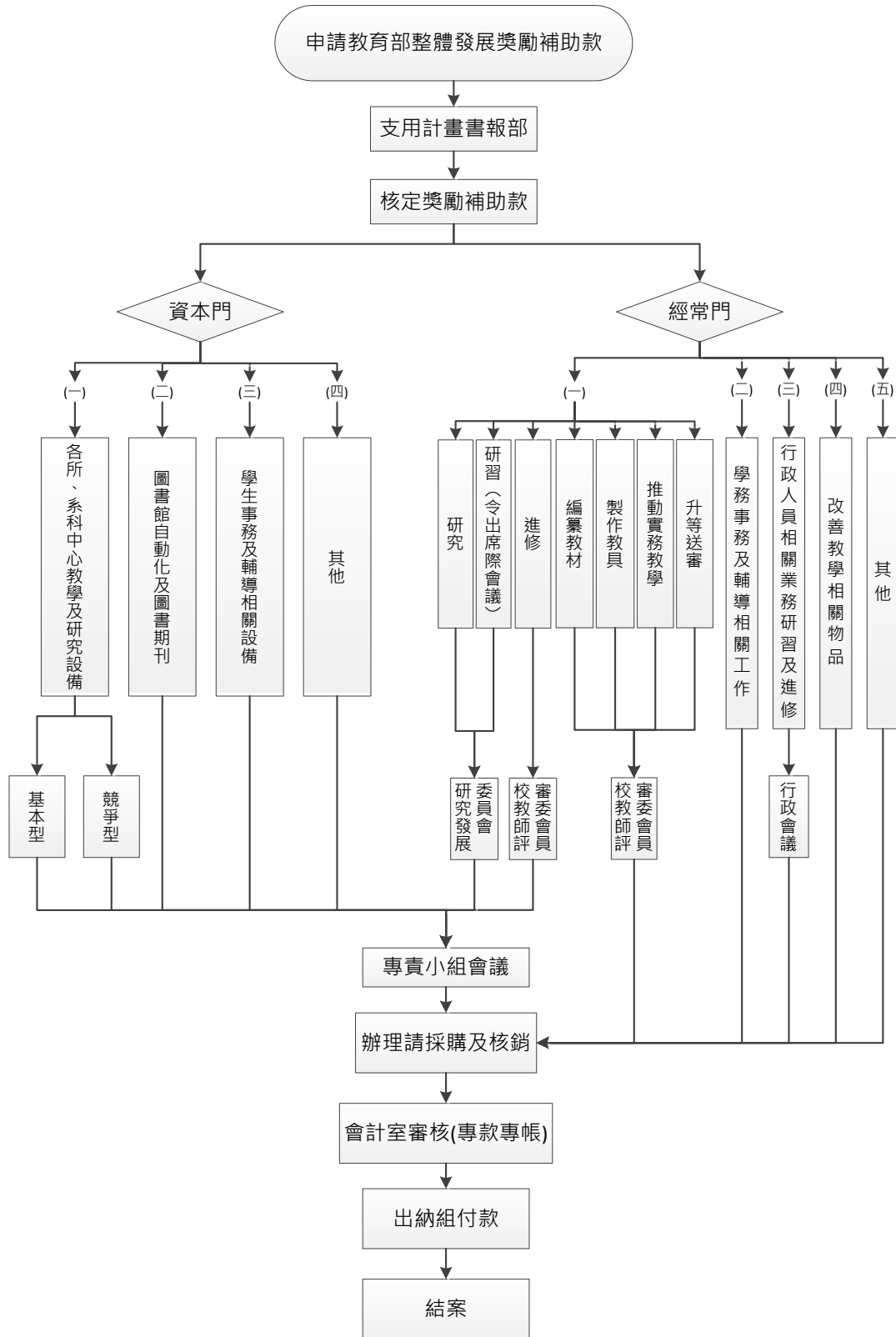


圖5 嘉南藥理大學獎勵補助經費支用流程圖

嘉南藥理大學獎勵補助經費內部稽核機制

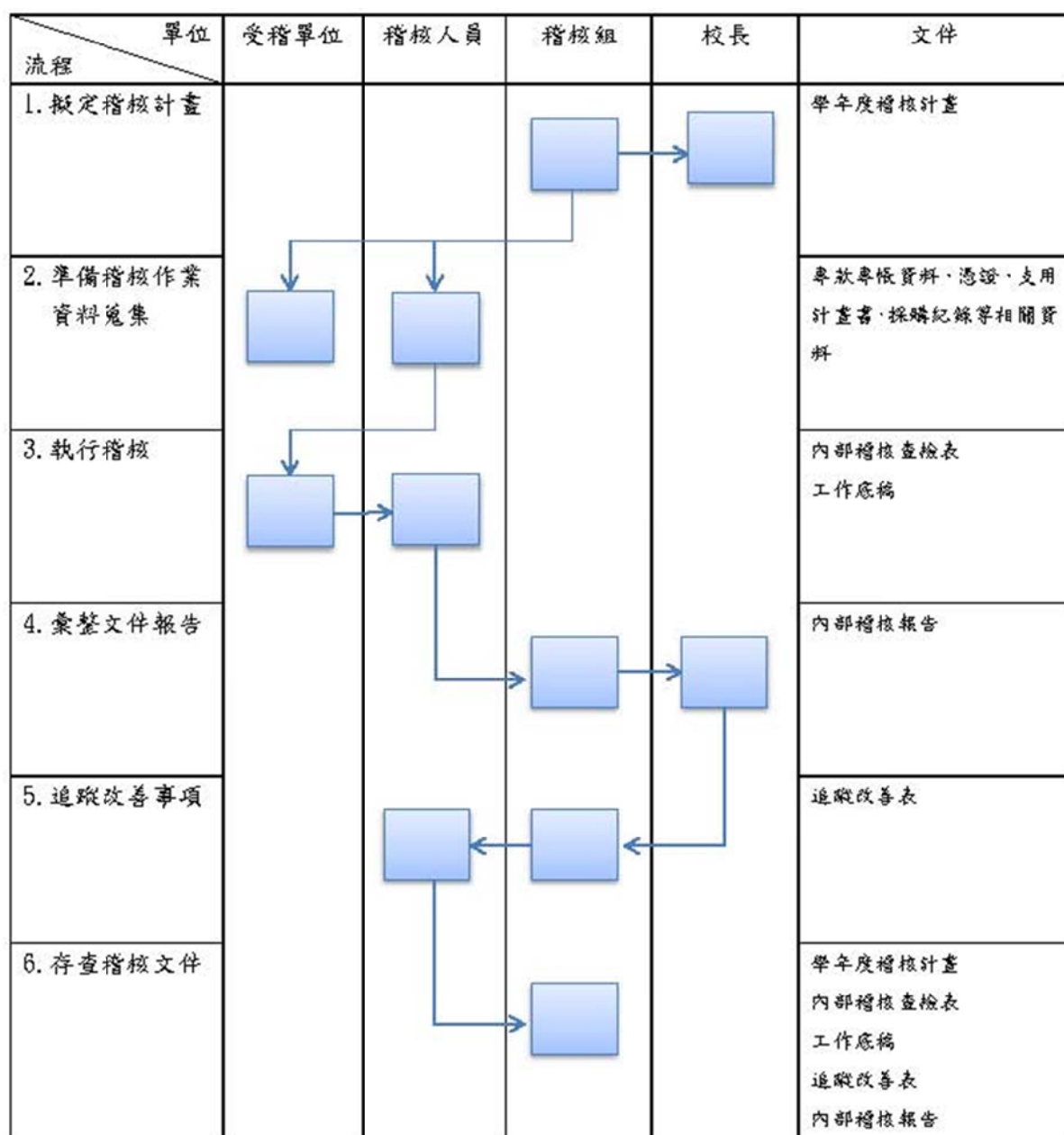


圖6 嘉南藥理大學獎勵補助經費內部稽核機制

(二)相關組織會議資料與成員名單

1. 專責小組組織辦法及成員名單。(請參閱補充資料附件一)
2. 內部專兼任稽核人員組織辦法及成員名單。(請參閱補充資料附件二)

附表 10：108 年度支用計畫書審查意見之回應說明及改善情形

審查意見	學校回應說明及改善情形	備註
1. 定位為樂活創新服務綜合大學。	感謝委員肯定。	
2. 表一之校地面積105學年270,093m ² 、106學年263,549m ² 、107學年270,698.79m ² ，請學校說明變動理由。	1. 106年因終止租賃土地兩筆(地號314-1，地號315)面積減少6721平方公尺，另增加土地一筆(地號1072-2)面積177平方公尺，故106面積為263549平方公尺。 2. 107年因仁德區車路墘段土地重測增加面積428.18平方公尺，另增購二筆土地(地號902，地號906) 增加面積6721.61平方公尺，故面積為270698.79平方公尺。	
3. 學校擬經由重視國際暨大陸、港澳招生行銷策略，尤其新南向之拓展，更積極開拓國際生源，請說明其成效。	本校持續推動與美日、大陸及東南亞等姊妹校間之良好聯繫與合作，105~107 學年度招收境外新生(含：學籍生及短期研修生)共 794 人；其中，來自大陸地區共 634 人、僑生共 11 人、外籍生(其他地區) 共 2 人、港澳地區共 32 人。此外，本校於 106 學年度申請教育部「新南向國際產學專班」計畫，至印尼招收生國際學生共計 115 人。	
4. 根據校務研究中心分析，包括新生學習分析、學生畢業分析(含薪資)、多元學習分析等。全校註冊率為由105學年68.3%直降107學年的62.38%，建議學校進一步檢視完整分析新生來源及招生策略。	本校校務研究中心發現本校學生註冊率逐年偏低，因此，校務研究中心在近半年間建立校務研究資訊系統，校務研究系統中包含校務研究中心團隊的議題研究，該團隊研究範圍包含學生學習成效、學生進入本校就讀原因分析以及教師教學成效分析等，還有提供校務即時資料，讓系所及各單位可以立即了解各系所學生數量變化，校務研究中心也利用大數據軟體進行各種招生生源分析，以提供各系及招生單位進行觀察，其中包含 <ul style="list-style-type: none"> ● 高中職學生人數變化 ● 高中職中各類群學生變化 ● 高中職學生中各地區人數變化 ● 各系所單位的學生高中生源分析 ● 系所近年的 P R 值變化 除此之外，校務研究中心也將各系以往進行過的招生活動進行統計，提供各系觀察以往針	

	<p>對那些高中職辦過的活動統計，可以讓系所知道招生活動效益並且制定招生的策略，這些招生活動包括入班宣導、升學博覽會、專題指導、到校參訪等，因此透過以上校務研究中心資訊系統提供的資料，各系所單位即可以招生策略調整，並且針對各系的主要生源高中進行招生以及合作，因此本校透過校務研究的分析資料，提供給各系進行招生策略調整，最終，各系依據高中職學生生源變化以及類群學生消長調整每年招生生源數量，並且提前進行生源數量管控，提升系所學生註冊率與學生品質。</p>	
<p>5. 「壹、學校校務發展概況與願景」之「學校基本資料」中，未見學校填寫「圖書軟體資源、教學設備」。</p>	<p>謝謝委員意見，茲補充軟體及教學設備資源如修正支用計畫書第 9~11 頁。</p>	
<p>6. 第6頁提出畢業生服務於醫療保健、休閒與觀光旅遊及行銷與銷售類三行業於全部畢業生服務之十六行業的佔比達49%，以顯示人才培育成果。惟學生就業之行業佔比恐無法有效說明學生具備之能力，及學校是否已達成原規劃之教育培養目標；建議另行思考更有效之呈現方式，以提升教育目標與教育成效之連結關係。</p>	<ol style="list-style-type: none"> 1. 本校目前藉由教育部 UCAN 就業職能平台資源，以 UCAN 系統重新審視各系培育學生的核心能力與最終教育目標是否符合產業、就業市場需求，以培養學生具備多元就業力。 2. 除了校內既有的教學意見調查外，同時也透過 UCAN 職能養成之教學能量回饋問卷，來檢測各系學生在經過學習後，所獲得各系專業能力。各系（學程）依此進行教學品保，檢視系（學程）整體目標人才的規劃。 3. 透過 UCAN 系統檢視各系之目標人才培育，以職類發展職業能力的教學規劃，應用於教學發展與學習輔導，建構以學生為本位之教學發展，強化學生就業力並達到縮小學用落差。 	
<p>7. 於 SWOT 分析中，提出學校現有的弱點，包括職員專業核心職能待加強、教師參與校務積極度不佳、學生學習動機偏低、校友社會成就出現斷層等諸多問題；然於競爭策略分析矩陣（WO/WT）中，多項問</p>	<p>感謝委員意見。。針對弱點因應對策說明如下：</p> <ol style="list-style-type: none"> 1. 近年來，職員透過本校每年所舉辦的研習活動，如公文書系統寫作與操作研習及資訊系統操作研習，有效提升職員專業核心職能。另外，本校延聘教師兼任行政單位主管職務，並增加教師參與學校各項委員會之員額及協助學校行政事務納入教師評鑑之加分項，有效提高教師參與校務的機會及意願。 	

<p>題未見學校提出有效因應的解決對策，恐不利於學校未來競爭力的提升。</p>	<p>2. 建立多元教學評量制度，並全方位推動學生自主學習，釋放彈性學分空間。107 學年開設 110 門五+二產業議題相關學程，鼓勵各院系與產業共同推動問題導向實作專題，並成立校級 PBL 教師共好社群，將 PBL 教學帶入實習課程，參考國外頂尖學校建置 2 間 PBL 教室。邀請臺灣許多在地工藝家，開設工藝創客 Maker 課程，並建立創客 Maker 空間，提供師生創意發想的空間，啟迪學生學習動機。</p>	
<p>1. 102至105學年度高中職學生修課學生總人次為5,155人次，未就讀之總人次為4,598人次，就讀之總人次為557人次，其中就讀日間部之人次為329人次、進修部為228人次。就讀人次有待提升，宜有鼓勵就讀措施，以竟全功。</p>	<p>本校目前鼓勵預修課程學生就讀措施如下：</p> <ol style="list-style-type: none"> 1. 參與本校預修課程之學生，預修課程成績經課程考核及格者，由本校發給學分證明書，日後進入本校可依相關規定申請抵免。 2. 預修本校預修課程之學生，得納入本校入學考試參考。 3. 未來開課時，亦將請各系由系科策略聯盟夥伴協調開課科目，並以相對應之高中職科系學生為開課對象，以提升學生畢業後進入本校就讀之比率。 	
<p>2. 第18頁通過 TFDA 和 TAF 的認證程序非常繁瑣，是事前即已評估過，並訂為學校自訂特色在案。現云：除了品質文件之外，還需要該項通過能力比試、建立15組品質數據和方法不確定數據評估等技術層面的資料。請說明學校此決策之合宜性。</p>	<ol style="list-style-type: none"> 1. 謝謝委員的意見，本校確實評估 TFDA 與 TAF 之認證程序，也依規畫時程提出申請，並逐一通過展延與新增之認證項目。 2. 參與 TFDA 與 TAF 認證，成為與現有商檢實驗室相同能力之校園分析檢測基地，是學校自訂特色之一。目前已通過多項認證，例如：成為校園中唯一合格具檢測「沙坦類藥物不純物」能力之實驗室。後續將與各單位合作、承接公部門與產學計畫，擴散分析檢測量能，承擔大學社會責任。 	
<p>3. 附表四106學年度校務發展辦學特色及經費支用情形，許多辦學特色項目之實際執行成效遠高於預期成效（目標）值。對於未來預期成效（目標）值之訂定宜檢討方便編列確實預算以期精準達標。</p>	<p>感謝委員的意見，未來將依據近年變化情形斟酌調整，以期更加精確。</p>	

<p>4. 108年度獎補助經費編列預算金額達1億元，為107年度核定金額7,191萬3,841元之1.39倍，若無法如數核配，恐原先擬訂之各項計畫將需大幅度地修正。</p>	<p>感謝委員意見。 本校資本門重點特色規劃經費不變，其他各學院部份依原比例原則重新分配；經常門本年度預算編列自 30%調高為 50%，若無法如數核配，將依原比例原則重新分配。</p>	
<p>5. 107年度獎勵補助款及自籌款合計為6,767萬9,428元，截至11月底執行6,126萬3,245元，執行率為76.48%，進度稍嫌落後。</p>	<p>107 年度獎勵補助款及自籌款合計為 6,767 萬 9,428 元，截至 11 月底執行 6,126 萬 3,245 元，執行率為 76.48%，進度稍嫌落後。 感謝委員指教，本校往後會加強計畫補助款執行效率。</p>	
<p>6. 對於高教深耕計畫之著墨較少，不易得知學校於108年度各項計畫經費支用與高教深耕計畫的橋接關係。</p>	<p>108 年度各項計畫經費支用投入於高教深耕計畫的橋接，著重於「專業聚焦」與「學習創新」，在「專業聚焦」方面，藥理學院成立「分析檢測人才培育暨區域技術聯盟基地」，並與民生學院跨院合作，建置「跨院系發酵試量產與產品開發實作場域」。環境永續學院建置「類水資源產業再生水智慧工廠暨人才培育計畫」，人文暨資訊應用學院發展「智慧健康產業技術研發與人才培育」。在「學習創新」方面，分項計畫 B 場域實作，鼓勵各院系與產業共同推動問題導向實作專題，提升學生實作問題解決能力等資本門設備之投入；結合分項計畫 C 教學創新，推動 PBL 等創新教學之經常門的投入，並接軌產業職能，期以培育「樂活創新服務產業」專業人才。</p>	
<p>1. 配合「技術及職業教育法第26條」、「技專校院教師進行產業研習或研究實施辦法」、「教育部補助技專校院辦理教師產業研習研究實施要點」等各項政策，加強推動任教滿六年之教師至合作機構或與任教領域有關之產業，進行至少半年以上與專業或技術有關之研習或研究，藉此提昇本校產學合作績效。為求達成預期成</p>	<p>1. 本校為增進教師專業實務能力，及達成實務化教學與提升產學合作量能之成效，特訂定「教師進行產業研習或研究作業要點」，並進一步強化「教師進行產業研習或研究推動委員會」功能，建構學校與業界的交流平台，邀請合作機構、相關職業團體或產業，共同規劃及辦理產業研習或研究，媒合教師專業與業界需求，擴展教師進行產業研習或研究的機會與管道。 2. 編列研習補助經費並協助教師至產業研習，提升教師赴產業研習之機會。並透過教師評鑑指標的修正，將教師至產業研習之成果納入教師評鑑指標記點，提高教師進行研習的動機與意願，進而提升實務能力，強化實務經驗。</p>	

<p>效，學校宜說明如何達成法規要求。</p>		
<p>2. 附表4「106學年度校務發展辦學特色及經費支用情形」之各項辦學特色中，尚有藥理學院之「整合教學研究設備、專業教室及實驗空間」、圖書館之「優質 e 化教學環境」及「更新微縮教室混音器1組」及研發處之「強化獎勵措施、提升教師研發能量」未達成預期成效，學校均有分析未達成預期成效之原因。</p>	<p>謝謝委員肯定，本校秉持 PDCA 循環之自我評鑑與改善原則，戮力達成最佳之成效。</p>	
<p>3. 師生的 inbound&outbound 及國際合作應有具體目標、經費編列與成果宜多陳述。</p>	<p>學校辦理師生參與國際交流與合作皆訂有具體目標(請參閱支用計畫書第 44 頁)，目標八：擴展國際跨域合作，培力全球移動量能，經費編列主要來自於高等教育計畫、學校自籌款及其他部會等，工作內容為：1. 融合多元文化健全學習環境 (經費預估為高教深耕：5 萬元、其他： 20 萬元); 2. 拓展合作協議強化國際移動 (經費預估為高教深耕：33.1 萬元；其他：60 萬元)</p> <p>本校 106-107 學年度持續辦理融合多元文化健全學習環境，執行成果分述如下：</p> <ol style="list-style-type: none"> 1. 與境外知名大學締結為姊妹校(MOU) 共 56 所。 2. 建立境外姊妹校學生交流機制，簽訂學術交流協議(MOA)或建立機制總數共計 5 件(菲律賓納加大學、日本東北醫科藥科大學、大陸武漢大學、印尼邦加國立科技大學、泰國蒙庫國王科技大學)。 3. 與境外知名大學共同辦理碩士雙聯學制(DDP)合作辦學共 2 件(泰國清邁大學粧品碩士雙聯學位、泰國蒙庫國王科技大學環資碩士雙聯學位)。 	

	<p>本校 106-107 學年度持續拓展合作協議強化國際移動，執行成果分述如下：</p> <ol style="list-style-type: none"> 1. 申請教育部『學海築夢』學生海外實習計畫共計 2 件。 2. 外語中心辦理暑期「澳洲英語實境學習營」，每年師生 21 名與 9 名；美國暑期「國際社會與文化」課程，每年師生 6 名與 7 名。 3. 藥學系暑期赴美國南加大實習共計 7 名。 4. 藥學系暑期赴日本見習共計 5 人。 5. 參與「閩廈文化修學交流之旅」共計 41 人。 6. 運管系參與雲南研學交流之旅 共計 32 人。 7. 粧品系至廣東藥品職業學院進行學術交流。共計 5 名。 	
<p>4. 經費支用對準學校發展目標，與學生相關的受益項目與數量都有連結，圖書館際合作如能進一步強化，強化館際合作效率，可以進一步節省學校資源。</p>	<p>本館目前參加「南區技專校院校際整合聯盟圖書館館際合作計畫」，與南區 32 所技專校院圖書館皆可進行館際互借。同時另與國立成功大學、國立台南藝術大學、國立高雄師範大學、國立高雄大學、台南應用科技大學、空軍軍官學校、國立臺南高工圖書館簽訂館際合作。本館亦為「南區區域教學資源中心」夥伴學校，該平台整合南區大專院校圖書館之館藏資源，本校師生均可免費利用圖書代借代還服務，目前共有 33 所學校提供共享。另提供全國文獻傳遞服務（Nationwide Document Delivery Service, NDDS），提供讀者查詢國內 400 餘圖書館之館藏，可線上提出申請期刊、圖書、學位論文等資料之複印及圖書借閱等服務，並可隨時查詢申請狀態。</p>	
<p>5. 附表5「108年度經費支用預估辦理成效一覽表」中之「建置智慧生活場域，營造優值學習環境」子計畫，針對「豐富e化館藏加強館際合作」所設定預期成效量化指標為「電子館藏量達17萬筆」。為利於評核是否達成預期目標，似以訂定當年度欲</p>	<p>修正附表 5，頁 37 預期成效量化指標為「電子書館藏增加約 1 萬筆」。</p>	

增加多少筆電子館藏較為適宜。		
6. 學校107學年上學期教師人數達456人，但108年度教師「進修」未編列經費；而職員人數158人，僅編列「相關業務研習及進修」經費10萬元，是否足敷所需，宜正視之。	感謝委員意見。 本校助理教授以上專任教師人數佔全校專任教師人數已達 92.91%，且有意願進修之教師，皆已完成進修，目前已無教師申請進修。另外，有關行政人員「相關業務研習及進修」經費，各單位已有編列部份研習預算，也有其他相關計畫得以支應，今年編列 10 萬元應足夠實際需求。	
7. 附表11「資本門經費需求教學及研究設備規格說明書」中，優先序11「VAV 鋼製節能排煙櫃」以超過3 頁的篇幅訂定規格，是否過於詳細，易造成採購上之困難。其他如優先序12、13及14等亦有相同之情況。	謝謝委員指教，遵照委員指示進行規格修正。	
8. 附表13「資本門經費需求軟體教學資源規格說明書」中，各項圖書資源之「預估單價」與「預估總價」均相同，似有未妥。	已於附表 13 中針對中各項圖書資源之「數量」、「預估單價」及「預估總價」做修正。	
9. 學校在「提升效能革新，形塑前瞻優質專業學府」計畫下，經費配置著重於 e 化學習場域、智慧校園與提升教師專業能力，對於行政效能提升與校友社會成就等課題，經費配置相對薄弱，恐不利於優質專業學府之形象形塑。	感謝委員的意見，行政效能的提升一直是本校努力的方向，未來將會做調整改善。	
10. 資本門經費購置項目，未見標餘款購置項目之優先序排序，建議增列，以提升	感謝委員意見。 已於 108 年度修正計畫書附表 12，增列 12-1 節餘款購置項目。	

<p>經費用規劃與運用效能。</p>		
<p>11. 經常門經費支用項目優先序4研究，支用內容項次二、研發成果獎勵，項下（一）及（二）之內容，其性質較為接近於著作獎勵，是否合於教育部獎勵補助私立技專校院整體發展經費核配及申請要點第九點第（五）項第（1）款之支用範圍，請學校進一步檢視。</p>	<p>感謝委員指正，依「教育部獎勵補助私立技專校院整體發展經費核配及申請要點」第9點第(5)款第1目規定，教育部已將著作獎勵排除於「改善教學及師資結構」項目之外，本校已依規定於106年3月29日研究發展委員會議決議廢止「教師發表著作及產學合作獎助作業要點」，並將「教師發表著作及產學合作獎助作業要點」之非期刊論文項目併入本校「教師研究獎勵補助作業要點」。關於研發成果獎勵，項下（一）發表藝術類及（二）發表學術性專書有公開出版及上架銷售之項目，並無明確定義其為著作，上述二項研發成果性質若屬教育部認定之著作，本校將召開研發委員會討論，依規定修正，以符教育部補助之規定。</p>	
<p>12. 附表16經常門經費支用項目優先序#12兼任師資授課鐘點費項目，學校於中長程校務發展計畫連結上，載明「第178頁6-1-4 實施彈性薪資鼓勵優秀教師」，彈性薪資鼓勵對象似應為特殊優秀之專任教師與研究人員，而非兼任教師，內容是否有誤，請學校進一步檢視。</p>	<p>感謝委員意見。 未來擬於中長程校務發展計畫中將納入提高兼任教師授課鐘點費，以提升優質業師來校兼課之意願。</p>	

附錄：高等教育深耕計畫書及校務發展計畫書之光碟電子檔

嘉藥學校財團法人
嘉南藥理大學

108 年度整體發展經費修正支用計畫書

補 充 資 料

附 件 一
專 責 小 組 相 關 資 料

嘉南藥理大學獎勵補助經費專責規劃小組設置要點

民國 92 年 3 月 5 日校務會議修訂通過
民國 97 年 6 月 18 日校務會議修訂通過
民國 99 年 1 月 13 日校務會議修訂通過
民國 100 年 8 月 19 日行政會議修訂通過
民國 101 年 6 月 6 日行政會議修訂通過
民國 102 年 3 月 13 日行政會議修訂通過
民國 103 年 12 月 31 日行政會議修訂通過
民國 104 年 10 月 21 日行政會議修訂通過
民國 105 年 9 月 21 日行政會議修訂通過

- 一、嘉南藥理大學(以下簡稱本校)為有效執行教育部獎勵補助經費之運用，特依據「教育部獎勵補助私立技專校院整體發展經費核配及申請要點」，設置獎勵補助經費專責規劃小組(以下簡稱本小組)，訂定本小組設置要點(以下簡稱本要點)。
- 二、本小組之職責如下：
 - (一)規劃及審核本校申請教育部獎勵補助經費之計畫項目、規格、金額、執行優先順序及與中長程校務發展計畫之適配性等。
 - (二)規劃獎勵補助經費支用計畫及修正經費支用計畫書。
 - (三)審核報部經費預算及支用計畫書所列項目、規格、數量及細項變更事宜。
 - (四)審核有關教育部整體發展獎勵補助經費相關事宜。
- 三、本小組置委員 35-45 人，校長、副校長、教務長、學務長、總務長、研發長、各學院院長、人事室主任、會計室主任、進修部主任、圖資館館長、通識教育中心主任、環安衛中心主任為當然委員。各系、所、學位學程推選未兼行政職務的專任教師一名為選任委員，任期兩年，至多連任 1 次。本小組委員不得擔任內部控制稽核工作。

本小組會議由校長擔任主席，校長因故不克出席時，由校長指定之委員代理主持會議。總務長為本小組執行秘書，負責本小組一般事務之協調事宜。
- 四、本小組每學年至少召開會議一次，必要時得召開臨時會議。
- 五、本小組開會時，應有委員三分之二(含)以上出席。議決事項應有出席委員二分之一(含)以上同意，方得決議。
- 六、本要點經行政會議通過，陳校長核定後公布實施，修正時亦同。

嘉南藥理大學整體發展獎勵補助經費專責小組委員會

(108~109 年度)

專責小組委員名單(當然委員)

區分	單 位	職 稱	姓 名
行政單位	校 長 室	校 長	陳 鴻 助
	校 長 室	副 校 長	杜 平 惠
	教 務 處	教 務 長	楊 朝 成
	學 務 處	學 務 長	董 志 明
	總 務 處	總 務 長	楊 勝 凱
	研 究 發 展 處	研 發 長	廖 志 祥
	圖 書 資 訊 館	館 長	薛 雅 明
	會 計 室	主 任	陳 靜 雯
	人 事 室	主 任	余 光 昌
	環 安 衛 中 心	主 任	楊 勝 凱
	進 修 部	主 任	楊 朝 成
學術單位	藥 理 學 院	院 長	李 冠 漢
	環 境 永 續 學 院	院 長	張 翊 峰
	民 生 學 院	院 長	王 瑞 顯
	人 文 暨 資 訊 應 用 學 院	院 長	蘇 致 遠
	休 閒 暨 健 康 管 理 學 院	院 長	許 桂 樹
	通 識 教 育 中 心	主 任	楊 朝 成

嘉南藥理大學整體發展獎勵補助經費專責小組委員會

(108~109 年度)

專責小組委員名單 (單位推選代表)

單 位	姓 名
藥 學 系 (含碩士班)	林 恆 弘
醫 藥 化 學 系	王 翠 霜
化粧品應用與管理系 (含碩士班)	戴 火 木
生 物 科 技 系 (含碩士班)	李 國 榮
職業安全衛生系暨產業安全衛生與防災研究所	李 美 貴
環 境 工 程 與 科 學 系	洪 睦 雅
環 境 資 源 管 理 系	錢 紀 銘
應 用 空 間 資 訊 系	李 民
觀 光 事 業 管 理 系 (含碩士班)	陳 文 福
運 動 管 理 系	王 明 瑞
休 閒 保 健 管 理 系 (含碩士班)	蔡 新 茂
老 人 服 務 事 業 管 理 系	許 瑛 珍
醫 務 管 理 系 (含碩士班)	林 為 森
嬰 幼 兒 保 育 系	高 如 儀
食 品 科 技 系	王 美 苓
生 活 應 用 與 保 健 系	傅 世 貴
保 健 營 養 系 (含碩士班)	黃 惠 玲
餐 旅 管 理 系	張 至 忠
社 會 工 作 系	趙 學 維
應 用 外 語 系	林 振 文
資 訊 管 理 系	李 豐 良
資 訊 多 媒 體 應 用 系	蕭 淳 豐
儒 學 研 究 所	徐 正 桂

嘉南藥理大學 108 年度教育部整體發展獎勵補助經費

專責小組會議第一次會議記錄

時間:108 年 04 月 24 日 12 時 30 分

地點:本校行政大樓二樓第一會議室

紀錄: 吳經緯

主席: 副校長

專責小組出席委員簽名:(當然委員)

校長	陳鴻助	陳鴻助	副校長	杜平惠	杜平惠
學務長	董志明	董志明	教務長兼進修部主任、通識中心主任	楊朝成	楊朝成
研發長	廖志祥	廖志祥	總務長兼環安衛中心主任	楊勝凱	楊勝凱
人事室主任	余光昌	余光昌	會計室主任	陳靜雯	陳靜雯
環境永續學院院長	張翊峰	張翊峰	圖資館館長	薛雅明	薛雅明
藥理學院院長	李冠漢	李冠漢	民生學院院長	王瑞顯	王瑞顯
人文暨資訊應用學院院長	蘇致遠	蘇致遠	休閒學院院長	許桂樹	許桂樹

專責小組出席委員簽名：(單位推選代表)

藥學系 (含碩士班) 老師	林恆弘	林恆弘	醫藥化學系 老師	王翠霜	王翠霜
化粧品應用與 管理系 (含碩士班) 老師	戴火木	戴火木	生物科技系 (含碩士班) 老師	李國榮	李國榮
職業安全衛生 系暨產業安全 衛生與防災研 究所老師	李美貴	李美貴	環境工程與科學 系老師	洪睦雅	洪睦雅
環境資源管理 系老師	錢紀銘	錢紀銘	應用空間資訊系 老師	李 民	李 民
觀光事業管理 系(含碩士班) 老師	陳文福	陳文福	運動管理系	王明瑞	王明瑞
休閒保健管理 系(含碩士班) 老師	蔡新茂	蔡新茂	老人服務事業 管理系老師	許瑛珍	許瑛珍
醫務管系 (含碩士班) 老師	林為森	請假	嬰幼兒保育系 老師	高如儀	高如儀
食品科技系老師	王美苓	請假	生活應用與保 健系老師	傅世貴	傅世貴
保健營養系 (含碩士班) 老師	黃惠玲	黃惠玲	餐旅管理系 老師	張至忠	張至忠
應用外語系 老師	林振文	林振文	社會工作系 老師	趙學維	趙學維
資訊多媒體 應用系老師	蕭淳豐	蕭淳豐	資訊管理系 老師	李豐良	李豐良
儒學研究所 老師	徐志	徐志			

列 席

蕭欣儀	吳淑卿				

嘉南藥理大學

108 年度整體發展獎勵補助經費專責小組會議第一次會議紀錄

記錄：吳經緯 組長

時間：108 年 04 月 24 日中午 12:30
地點：行政大樓二樓第一會議室
主席：副校長
出席人員：整體發展獎勵補助經費專責小組委員
列席人員：吳經緯 組長

壹、主席致詞：

學校申請 108 年度整體發展獎勵補助經費已核定下來，但學校的註冊率因未達標準所以被扣減一千多萬，因此依核定金額請各單位配合做了經費的調整與修改。

貳、工作報告：

- 一、107 年度獎勵補助經費資本門儀器設備採購已於 107 年 12 月 31 日前全數完成採購及核銷作業，感謝各單位的配合及協助。執行清冊等相關資料已於 108 年 2 月 26 日報部，並依規定將報部資料上傳至本校網站首頁。
- 二、依據教育部 108 年 04 月 18 日臺教技(三)字第 1080054908 號函，核定本校 108 年度「私立技專校院整體發展獎勵補助經費」，共計新台幣 6,918 萬 3,799 元整（含經常門新台幣 3,459 萬 1,900 元，資本門新台幣 3,459 萬 1,899 元）。

參、提案討論：

提案：提案單位：總務處

案由：提請審議「108 年度私立技專校院整體發展獎勵補助經費修正後支用計畫書」詳如附件，請審議。

說明：

- 一、依據教育部 108 年 04 月 18 日臺教技(三)字第 1080054908 號函，核定獎勵補助經費後，修正「108 年度私立技專校院整體發展獎勵補助經費支用計畫書」。
- 二、本案通過後報送教育部審查。

討論：

副校長：因這次 108 年修正後計畫書核定版需在四月底報部時間上很緊迫，接下來請總務長為我們報告一下資本門部分。

總務長：依以往核定計畫書都是文到後約一個月報送教育部，但這次時間比較短，感謝大家積極的幫忙調整。

請大家看到附表 6 資本門補助款部分是 34,591,899 元加上自籌款 7,720,000 元總共為 42,311,899 元。在附表 8 教學及研究設備編列了 20,001,036 元另自籌款 7,000,000 元；圖書館自動化及圖書期刊 12,937,858 元；學生事務部分編了 978,951 元在比例上有符合教育規定的 2% 以上；在其他的部分是編 1,394,054 元。

副校長：各委員聽完總務長的報告後有無意見請提出，若沒有那請人事室主任報告經常門的部分。

人事室主任：各位委員午安，今年經常門百分比從 30%提高到 50%，核定後金額共 34,591,900 元，而我們就這次經常門按此例調整後，考慮學校的需求再做適當的調整，調整後金額及比例請參閱附表 9。

副校長：各位看看對於今天所列的項目金額有無任何問題，若有問題請提出。若沒問題那就接下看其他附表。

藥理學院院長：因第一次申請計畫書時，藥學系有些項目委員意見提出規格太長，所以此次我們做了修正提出。

人資學院院長：這次核定的金額變少所以就將預定要執行的課程計畫項目做了保留，其他之前申請項目則依系上教學的需求做了修正。

決 議：

- 一、依教育部規定，學校須提撥獎勵補助款之 10% 以上為自籌款。依據此獎勵補助經費本校配合自籌款為 7,720,000 元，佔獎勵補助款 11.16%，整體執行經費總計新台幣 76,903,799 元。其餘資本門與經常門經費支用項目、金額與比例均符合教育部規定。
- 二、計畫書各項設備規格若有須再加強，請盡速回覆總務處，以利後續報部事宜。

肆、臨時動議：無。

伍、散會

參考附表6：108年度經費支用預估情形一覽表

	獎勵補助款		自籌款			總金額		
	資本門	經常門	資本門	經常門	占獎勵補助款比率	資本門	經常門	
小計	69,183,799		7,720,000			11.16%	76,903,799	
占總金額比率	89.96%		10.04%				42,311,899	34,591,900
金額	34,591,899	34,591,900	7,720,000	0	55.02%		44.98%	
比率	50%	50%	100%	0%				

備註：

1. 依獎勵補助要點第九點第一款第二目規定：學校應自籌本獎勵補助經費十分之一以上額度為配合款。
2. 依獎勵補助要點第九點第二款規定：本獎勵補助經費之分配（不包括自籌款），應區分為資本門及經常門，各占總預算百分之五十；其經費之使用，應依各校支用計畫所編列者為準，經常門預算至多得流用百分之五至資本門，流用後資本門不得高於百分之五十五，經常門不得低於百分之四十五。如有特殊需求必須變更經常門及資本門比率者，應經專案核定後並列於支用計畫書中。經費門之劃分，應依行政院主計總處發布之「財物標準分類」規定辦理。
3. 依獎勵補助要點第九點第十款規定：本獎勵補助經費比率之計算，不包括自籌款金額；各校自籌款之支用得依校內自訂相關規定辦理。

參考附表8：108年度資本門經費支用項目表

項 目		獎勵補助款		自籌款	
		金額	比率	金額	比率
一、教學及研究設備(含圖書館自動化設備、圖書期刊、教學媒體等)	教學及研究設備(請另填寫參考附表11)	20,001,036	57.82%	7,000,000	90.67%
	圖書館自動化設備(請另填寫參考附表12)	8,606,464	24.88%		
	圖書期刊、教學媒體(請另填寫參考附表13)	3,611,394	10.44%	720,000	9.33%
	小計	32,218,894	93.14%	7,720,000	100%
二、學生事務及輔導相關設備(占資本門經費2%以上【不含自籌款金額】)(請另填寫參考附表14)		978,951	2.83%		
三、其他(省水器材、實習實驗、校園安全設備、環保廢棄物處理、無障礙空間設施及其他永續校園綠化等相關設施)(請另填寫參考附表15)		1,394,054	4.03%		
總 計		34,591,899	100%	7,720,000	100%

備註：依獎勵補助要點第九點第十款規定：本獎勵補助經費比率之計算，不包括自籌款金額；各校自籌款之支用得依校內自訂相關規定辦理。

參考附表9：108年度經常門經費支出項目表(請另填寫參考附表16)

項 目		獎勵補助款		自籌款	
		金額	比率	金額	比率
一、改善教學、教師薪資及師資結構(占經常門經費60%以上【不含自籌款金額】)	新聘(三年以內)專任教師薪資(備註1)	1,279,304	3.70%		
	提高現職專任教師薪資(備註1)	13,231,395	38.25%		
	現職專任教師彈性薪資(備註1)	0	0.00%		
	推動實務教學(包含編纂教材、製作教具)	3,145,000	9.09%		
	研究(獎勵教師與產業合作技術研發、從事應用實務研究及教師多元升等機制)	2,834,518	8.19%		
	研習(包括學輔相關政策之研習、深耕服務及深度實務研習)	1,903,196	5.50%		
	進修(備註2)	0	0.00%		
	升等送審	72,000	0.21%		
	小計	22,465,413	64.94%		
二、學生事務及輔導相關工作(占經常門經費2%以上【不含自籌款金額】)	外聘社團指導教師鐘點費	200,000	0.58%		
	學輔相關物品(單價1萬元以下之非消耗品)(備註3)(請另填寫參考附表17)	251,200	0.73%		
	其他學輔相關工作經費	350,800	1.01%		
	小計	802,000	2.32%		
三、行政人員相關業務研習及進修(占經常門經費5%以內【不含自籌款金額】)		100,000	0.29%		
四、改善教學相關物品(單價1萬元以下之非消耗品)(請另填寫參考附表18)		2,385,150	6.90%		
五、其他	資料庫訂閱費(備註4)(請另填寫參考附表19)	4,000,000	11.56%		
	軟體訂購費(備註4)(請另填寫參考附表19)	2,150,000	6.22%		
	其他(備註5)	0	0.00%		
	小計	6,150,000	17.78%		
六、兼任師資授課鐘點費(備註6)		2,689,337	7.77%		
總 計		34,591,900	100%		

備註：

1. 本獎勵補助經費經常門以改善教學、教師薪資及師資結構為主，應優先保留經常門經費百分之六十以上供作下列經費所需：(1)新聘(三年以內)且符合校內授課規定及有授課事實之專任教師薪資：校長、公立學校或政府機關退休至私校服務，領有月退俸之教師，其薪資應由學校其他經費支付。(2)提高現職專任教師待遇所需經費：包括比照中央政府一百零七年度調整軍公教人員待遇、公立大專校院教師學術研究加給標準所提高之現職專任教師薪資所需經費及彈性薪資。(3)推動實務教學(包括教師編纂教材、製作教具)、研究(獎勵教師與產業合作技術研發、從事應用實務研究及教師多元升等機制)、研習(包括學輔相關政策之研習、深耕服務及深度實務研習)、進修(護理高階師資不足之學校，應優先選送教師進修博士學位)及升等送審之用途。
2. 學生事務及輔導相關工作經費使用注意事項：
 - (1) 經常門獎勵補助經費用於辦理學生事務及輔導相關工作，其中至多 1/4 得用於部分外聘社團指導教師之鐘點費。
 - (2) 其餘學生事務及輔導相關工作經費使用，比照「教育部獎補助私立大專校院學生事務與輔導工作經費及學校配合款實施要點」辦理。
 - (3) 依「教育部獎補助私立大專校院學生事務與輔導工作經費及學校配合款實施要點」附表之使用說明 D2，經常門得購置學生社團活動所需單價在 1 萬元以下之非消耗品。
 - (4) 上開經費使用項目應由學務處統籌規劃辦理。
3. 授權使用年限在 2 年以下之「資料庫訂閱費」、「軟體訂購費」不得由經常門「改善教學、教師薪資及師資結構」項目支應，應置於經常門「其他」項下。
4. 為保障專科以上學校學生擔任兼任助理之學習及勞動權益，各校依本部 104 年 6 月 17 日臺教高(五)字第 1040063697 號函「專科以上學校強化學生兼任助理學習與勞動權益保障處理原則」認定校內兼任助理係屬學習關係或僱傭關係，並依學習或僱傭等不同關係設計相關配套措施(包含各項權利義務關係)者，如有符合上開處理原則有關學習型助理之獎助金或勞僱型助理之薪資及勞健保等相關費用之需求，得列入經常門「其他」項下。
5. 已申請「兼任師資待遇成效」獎勵經費並獲核定之學校，所獲核定之經費得用於支付兼任教師授課鐘點費。
6. 本獎勵補助經費經常門不得用於校內人員出席費、稿費、審查費、工作費、主持費、引言費、諮詢費、訪視費及評鑑費等相關酬勞。
7. 依獎勵補助要點第九點第十款規定：本獎勵補助經費比率之計算，不包括自籌款金額；各校自籌款之支用得依校內自訂相關規定辦理。

附 件 二

內部專兼任稽核人員相關資料

嘉南藥理大學內部稽核實施辦法

民國 107 年 10 月 3 日 行政會議通過

民國 107 年 11 月 7 日 校務會議通過

民國 107 年 11 月 15 日 董事會議通過

- 第 1 條 嘉南藥理大學(以下簡稱本校)，為提升本校營運之效果及效率，適時提供改進建議，確保內部控制制度得以持續有效運作，特依據「學校財團法人及所設私立學校內部控制制度實施辦法」之規定，訂定「嘉南藥理大學內部稽核實施辦法」(以下簡稱本辦法)。
- 第 2 條 定位：依本校規模、業務情況及管理需要，並達客觀獨立之內部稽核精神，設秘書室稽核組為專責稽核單位。
- 第 3 條 組成：由稽核組長及兼任稽核人員組成內部稽核小組，經校長遴選校內適當之人員擔任。
- 第 4 條 職權：
- 一、人事、財務、營運等活動之事後查核。
 - 二、現金出納處理之事後查核。
 - 三、現金、銀行存款及有價證券之盤點。
 - 四、財務上增進效率與減少不經濟支出之查核及建議。
 - 五、專案稽核事項。
- 第 5 條 責任：
- 一、稽核時所發現之內部控制制度缺失、異常事項及其他缺失事項，應於稽核報告 中據實揭露，並定期追蹤。稽核報告、工作底稿及相關資料，應至少保存五年。
 - 二、應將稽核報告及追蹤報告送校長核閱，並將稽核報告副本送監察人查閱。
 - 三、如發現重大違規情事，對本校有受重大損害之虞時，應立即作成稽核報告陳送校長核閱，校長接獲報告後，應立即送董事會，並將副本送董事會監察人查閱。
- 第 6 條 稽核項目：依各單位風險評估結果，擬定年度稽核計畫，經校長核定後執行稽核。
- 第 7 條 稽核時間：採定期與不定期方式進行。
- 一、定期：依年度稽核計畫實施。
 - 二、不定期：依校長臨時交辦稽核事項執行。
- 第 8 條 稽核程序：
- 一、確定稽核之目的及範圍。
 - 二、稽核工作準備及規劃，於稽核前 7 日，通知受稽核單位以利準備相關查核文件。
 - 三、稽核工作執行。
 - 四、與受稽核單位協調，確定稽核相關資料。
 - 五、撰寫稽核報告。

第 9 條 稽核執行方式採實地查核作業，進行以下工作：

- 一、收集、分析與研判查核所需相關資料。
- 二、執行實地查證、現場提出發現與溝通。
- 三、執行書面查核。
- 四、撰寫稽核工作底稿及稽核報告。
- 五、追蹤缺失異常建議事項、撰寫稽核追蹤報告。

第 10 條 內部稽核人員應迴避參與職務有關程序之受稽事項，並不得擔任本校整體發展經費獎勵補助款專責小組委員。

第 11 條 本辦法經校務會議通過，提請董事會議通過後公告實施，修正時亦同。

內部專兼任稽核人員名單

專任稽核人員：

一、李雯綦

服務單位：秘書室稽核組

職級：辦事員兼稽核組組長

學歷：美國中央華盛頓大學會計碩士

參加研習：

(一)財務稽核運用實務

(二)100 學年度學校財團法人及所設私立學校內部控制稽核人員研討會

(三)學校內部控制稽核人員訓練班

(四)私立大學校院內控制度之建立與運作

(五)101 年度學校財團法人所設私立學校內部控制稽核人員研討會

(六)102 年度推動學校財團法人及所設私立學校內部控制制度經驗交流研討會

(七)2013 年內部控制與風險管理論壇

(八)民 103 最新採購錯誤缺失預防及實務問題

(九)103 年度推動學校財團法人及所設私立學校內部控制制度經驗交流研討會

(十)內部控制系列：經費報支實務—以報支國內旅費及採購付款為例

(十一)2015 年內部控制與風險管理論壇

(十二)104 年度推動學校財團法人及所設私立學校內部控制制度經驗交流研討會

(十三) 中華民國內部稽核協會「蒐集稽核證據的八大技術」課程

(十四) 個人資料保護管理系統稽核員/主導稽核員教育訓練課程

(十五) 中華民國內部稽核協會「財務舞弊的防範與財務見識技巧」課程

兼任稽核人員：

一、陳世雄教授

服務單位：環境工程與科學系

學歷：中原大學化學工程博士

專長：薄膜製備及應用、環境觸媒研發、廢水高級氧化技術

二、孫芳明副教授

服務單位：保健營養系

學歷：美國羅德島大學食品營養所博士

參加研習：ISO9001:2015 品質管理系統內部稽核員訓練

三、蔡利局副教授

服務單位：環境工程與科學系

學歷：國立台灣大學環境工程碩士

專長：土壤及地下水污染整治、河川底泥污染整治、水質監測

參加研習：102 年度推動學校財團法人及所設私立學校內部控制制度經驗交流研討會

四、謝明娟助理教授

服務單位：醫務管理系

學歷：中國醫藥學院醫管所碩士

專長：醫院財務、成本分析

參加研習：

(一) 上市公司及未上市(櫃)公開發行公司內部人股權交易法律遵循宣導

(二) 企業社會責任與貿易連結-永續供應鏈管理

五、黃源謀助理教授

服務單位：觀光事業管理系

學歷：國立臺灣大學 法學院法律學系法學組 法學學士

國立臺灣師範大學 教育學院教育學分班 教育學分證明書

國立臺灣大學 法學院國家發展所(原三民主義研究所) 法學碩士